

QUADERNS AGRARIS

QUADERNS AGRARIS

SUMARI

PRESENTACIÓ	pàg.
ELS PRINCIPALS TEMES DE DISCUSSIÓ AL COOPERATIVISME AGRARI	7
Andreu Peix	11
LÍNIES DE REFLEXIÓ I D'ACCIÓ PER A UNA RECUPERACIÓ DE LA UNITAT I L'AUTONOMIA COOPERATIVA	
Lluís Giménez	19
EL COOPERATIVISME FORESTAL A CATALUNYA	
Ricard Estrada i Arimón	25
LES EMPRESSES AGRO-INDUSTRIALS COOPERATIVES DE COMERCIALIZACIÓ DEL PRIORAT	
José M ^a Torralba, Jesús Masip, Juan Fabregat, José Riveiro, Dolors Cubilo	33
RECENSIONS	55

CONSELL DE REDACCIÓ

Ramon Espinach i Grau
Montserrat Miralles i Ferrer
Jordi Romeva i Manadé

Juliol 1987

títol: Quaderns Agraris

inscripció núm: 3682 BOE 172 de 20-7-83

tiratge: 700 exemplars

edita: Institució Catalana d'Estudis Agraris
filial de l'Institut d'Estudis Catalans
Apartat 1146. Barcelona

impres: B2/C, Sant Llorenç, 78. Sabadell
D.L.: B-36 785/80

nota:

Les opinions expressades en els treballs i articles seran d'exclusiva responsabilitat de l'autor/s.

JUNTA DE GOVERN DE LA ICEA

President	Josep M. Puiggròs i Jové
Vicepresident	Narcís Teixidor i Albert
Secretari	Josep Montaner i Giró
Tresorer	Josep M. Sugrañes i Alsina
Vocal 1er	Jordi Romeva i Manadé
Vocal 2on	Ricard Danés i Ribalta
Vocal 3er	Claudi Barberà i Gayoso
Vocal 4art	Gerard Jané i Torras
Vocal 5è	Andreu Peix i Massip
Vocal 6è	Montserrat Soliva i Torrentó
Vocal 7è	Ignasi Castelló i Vidal
Vocal 8è	Manel Aragay i Beneria
Vocal 9è	Miquel Àngel Villamuera i Gonzalez
Vocal 10è	Josep Izquierdo i Casas
Vocal 11è	Josep Beunza i Vàzquez
Vocal 12è	Joan Isart i Sabi
Vocal adjunt	Ramon Espinach i Grau

PRESENTACIÓ

Aquest número de Quaderns Agraris, recull algunes de les Ponències que foren presentades a la Jornada sobre Cooperativisme Agrari que se celebrà el dia 7 d'abril de 1984 a Lleida.

A la taula rodona amb què iniciàrem la Jornada, en Pere Boldú exposà la nova estructura que hom està donant al cooperativisme agrari català: La FECAC, La Confederació de Cooperatives i el Consell de Cooperació. Però caldrà omplir de contingut aquesta estructura. A més, insistí en què cal professionalitzar el camp i que els pagesos, a més de produir, han d'aprendre a comercialitzar. Com de costum, el cooperativisme és com la política o la religió: són un 10% les persones que el fan funcionar.

En Fermí Vives recordà que ens trobem en un moment crucial, que pot significar un renaixement del cooperativisme, per tal com ja existeixen tres cooperatives de segon grau a Lleida. Hom està començant de nou en molts aspectes. Cal abandonar el paternalisme de l'antic règim i pensar que som nosaltres els únics que ens hem de fer les coses.

Volgué recordar, que cal ser competitiu, cal estar capitalitzat i que cal una professionalització, ja que, si no hi ha benefici econòmic, no hi ha benefici social. És un problema d'educació i de cultura agrària, puix que els nens coneixen el nombre d'habitants de Nova York i sovint no sabem si el panís és un cereal. Cal que el pagès sàpiga comercialitzar, ja que és en aquesta fase quan perd el poder. El pagès s'està gastant molts diners per produir i molts pocs per comercialitzar a la seva cooperativa.

A més, no hi ha una idea clara del que és el cooperativisme. Ja que el cooperativisme neix de la necessitat, no hem de deixar d'aprofitar aquest moment actual de crisi per a consolidar-lo.

L'Antoni Llimona ens parlà de què hom no havia d'idealitzar el moviment cooperatiu, de què no totes les cooperatives són iguals i de què, per tant, no es pot generalitzar, que en cada moment cal parlar de quin tipus de cooperativa es tracta. El pagès soci ha d'assumir el fet de què la cooperativa és una empresa amb un risc. La cooperativa, a més, hauria de ser un punt d'intercanvi d'experiències professionals.

Per això, el ponent ens donà els punts que haurien de definir el veritable cooperativisme: dinàmic, participatiu, obert a tothom, actiu, eficaç i autèntic. Com a "defecte" de la cooperativa, cita la transparència de la seva gestió. Per això, hi ha qui prefereix organitzar-se en SAT.

En José Luís Giménez també parlà de què en moltes cooperatives no queda clar el que és el cooperativisme, per això es van empobrint econòmicament i social per tal com en no tenir-ne una idea clara, no hi ha alternatives i es produeix un sentit d'impotència. Citava una enquesta realitzada recentment en la qual un 65% de pagesos indicaven que la formació que havien rebut no havia estat suficient per fer la gestió agrària. La formació permanent és, doncs, bàsica per a poder posar en valor els recursos humans.

En la discussió sortí l'enfrontament entre SAT i cooperatives. El que cal recordar en tot moment és que hom no ha de posar juntes ambdues formes associatives són dues formes ben diferents i amb objectius fins i tot oposats.

Respecte a la possibilitat d'exportar el "model català de cooperativisme" arreu de l'Estat, hom recordà el cas de la Unió Agrària Cooperativa de Reus per a desmitificar aquest "model".

En Joaquim Berriach tractà de la situació de les cooperatives davant la crisi, afectades per l'encariment del diner i per l'endeutament, de la mateixa manera que succeeix a tantes empreses avui, que tenen un actiu patrimonial baix (actiu menys deutes). Entre les causes principals de la crisi de moltes cooperatives, cita el lligam absolut de la Caixa Rural amb la cooperativa, juntament amb la distorsió possible, en coincidir tot sovint el càrrec de president de les dues organitzacions.

Això ha donat com a resultat fer que les cooperatives han tingut tot el crèdit que han demanat, i han viscut en l'abundància. Aquesta no és bona quan els recursos són escassos cosa que impedeix que la gestió sigui correcta. A més l'abundància no ajuda a què la comercialització funcioni millor. Cita els casos de les cooperatives de Jumilla (vi), Jaén (oli), i Tarragona (fruita seca). En els tres casos coincideix una Caixa Rural que ha contret un risc excessiu (astronòmic) amb la cooperativa, quan avui l'índex d'inversió amb un client no pot ser superior al 2%.

En els tres casos hom ha tapat el forat i ha substituït un deute a curt termini per un pagament a llarg termini. Hom ha millorat el balanç, però no pas el net patrimonial.

Es presentaren tres estudis sobre associacionisme a diferents comarques: Baix Ebre, Delta, Priorat i Osca, resultat de les enquestes realitzades, que caldrà repassar atentament quan hagin estat publicats a Quaderns Agraris.

Fou interessant el confrontament entre les cooperatives del Delta (J. Montserrat i M. Carbó) i les del Priorat (J. Masip). Mentre al Delta la majoria de les cooperatives es formen a partir de 1941 i se centren en cultius especulatius, les del Priorat, més antigues, es dediquen al vi i a l'oli, a més de la fruita seca.

Aquestes darreres, de dimensió més reduïda (645 ha per cooperativa, contra 2.800 ha per cooperativa al Delta) venen la gran majoria del vi directament al públic o bé als mateixos pagesos per a consum propi (oli).

El treball d'en J. M.^a Salamero sobre la SAT a la "Hoya de Huesca" explica com a partir de l'experiència de la SAT d'Esguedas establerta el 1960, hom crea 40 SAT que agrupen 268 socis i donen treball a 63 treballadors fixes, 30 dels quals en són socis. La finalitat de les SAT estudiades ha estat el fet de poder obtenir una remuneració de la terra superior a la que donaria si es donés en arrendament. Es tracta d'explotacions en comú, no de treball en comú.

Finalment en Ricard Estrada ens parlà de les cooperatives forestals de treball associat que hom ha format per a netejar boscos, amb el suport de la Generalitat. Com a resultat de l'experiència, resumint, podem dir que hi ha 28 colles funcionant. Les que treballen cinc dies a la setmana guanyen diners (una mitjana de 45.000 ptes/mes i un màxim de 65.000 ptes.) i els treballadors s'entenen. Les que solament treballen 3 dies i acaben desfent-se. La dificultat més gran van en el trauma del canvi d'ofici i en el fet d'haver de viure tota la setmana fora de casa, més que no pas en la duresa de la feina. Una vegada obtinguda la confiança dels propietaris de boscos, les remuneracions de les colles podran millorar si aquestes es dediquen a tallar fusta.

RESUMEN

El autor introduce los principales temas de discusión alrededor del cooperativismo agrario, a partir de las aportaciones a las anteriores Jornadas organizadas por la ICEA el año 1981, y las últimas publicaciones sobre el tema.

Se recuerda la peligrosidad de utilizar la ideología cooperativista como la "receta vieja", al existir cooperativas de muy distintos tipos. La cooperativa se ha de contemplar sobre todo como una empresa que si no está bien gestionada puede perder dinero. No se ha de caer en el error de utilizar la cooperativa como una fórmula mágica para solucionar los problemas de la agricultura. Tampoco ha de usarse nunca como una "materia".

Como empresa se ha de adaptar al mercado, manteniendo su carácter diferenciador de las SAT/SA. El deseo de eficacia y rentabilidad económica, se puede conseguir sin abandonar la democracia y la comunicación interna propias del cooperativismo.

La diversitat de cooperatives

Hi ha cooperatives de molts tipus, per tant, és molt difícil generalitzar i defi-

Andreu Peix
Enginyer Tècnic Agrícola

Ponència presentada a la Jornada sobre Cooperativisme agrari, Abril 1984.

RESUM

L'autor introdueix els principals temes de discussió al voltant del cooperativisme agrari, a partir de les aportacions a les anteriors Jornades organitzades per la ICEA l'any 1983, i les darreres publicacions sobre el tema.

Hom recorda la perillositat d'utilitzar la ideologia cooperativista com a "tercera via" pel fet que hi ha cooperatives de molt diversos tipus. Cal contemplar sobre tot la cooperativa com una empresa que, si no està ben gestionada, pot perdre diners. Hom no pot caure en l'error d'utilitzar la cooperativa com a fórmula màgica per a solucionar els problemes de l'agricultura. Tampoc no ha d'actuar mai com a "mútua". Com a empresa, s'ha d'adaptar al mercat, tot mantenint el seu caràcter diferenciador de les SAT/SA. Hom pot aconseguir el desig d'eficàcia i la rendibilitat econòmica sense arraconar la democràcia i la comunicació interna pròpies del cooperativisme.

RESUMEN

El autor introduce los principales temas de discusión alrededor del cooperativismo agrario, a partir de las aportaciones a las anteriores Jornadas organizadas por la ICEA el año 1983, y las últimas publicaciones sobre el tema.

Se recuerda la peligrosidad de utilizar la ideología cooperativista como la "tercera vía", al existir cooperativas de muy distintos tipos. La cooperativa se ha de contemplar sobre todo como una empresa que si no está bien gestionada puede perder dinero. No se ha de caer en el error de utilizar la cooperativa como una fórmula mágica para solucionar los problemas de la agricultura. Tampoco ha de actuar nunca como una "mutua".

Como empresa se ha de adaptar al mercado, manteniendo su caracter diferenciador de las SAT/SA. El deseo de eficacia y rentabilidad económica, se puede conseguir sin arrinconar la democracia y la comunicación interna propias del cooperativismo.

La diversitat de cooperatives

Hi ha cooperatives de molts tipus, per tant, és molt difícil generalitzar i defi-

nir el moviment cooperatiu català. Hi ha cooperatives vives i n'hi ha de mortes. N'hi ha d'eficaces i n'hi ha de ruïnoses, de democràtiques i de caciquistes, en recuperació i en decadència... Hi ha cooperatives que semblen Societats Anònimes i cooperatives solidàries. N'hi ha de petites i d'enormes.

A molts pobles, la cooperativa agrària ho és tot, sense ella l'agricultura se n'aniria a l'aigua.

Per tot això, cal vigilar de no utilitzar la "ideologia del cooperativisme" com a tercera via, i sobretot quan hom la fa servir per a tapar la manca d'eficàcia en un moment donat. Compte també, amb els "40 anys de franquisme" per a justificar el mal funcionament de moltes cooperatives. Moltes cooperatives quedaren intervingudes pels aprofitats de torn. Això impedí que hom desenrotllés un moviment cooperatiu fort que donés suport a les cooperatives, que van haver d'actuar individualment. Aquí es podria parlar de l'interès real del "règimen" en el cooperativisme, darrera les grans paraules, per tal com interessava més un cooperativisme de façana, de grans locals, que no pas un cooperativisme eficaç. Avui n'estem patint les conseqüències a moltes cooperatives.

Aleshores ens trobem amb què, de la mateixa manera que a les anteriors Jornades sobre l'Explotació Familiar Agrària, veïem com des de les diverses ideologies hom parlava de defensar l'Explotació Familiar Agrària (2), també tothom diu que defensa el cooperativisme. És un fet prou significatiu que al Departament de Treball de la Generalitat hom hagi establert una Direcció General de Cooperativisme i no pas de SAT.

Ens trobem també que des de l'àmbit presumptament cooperativistes, hom promou formes que hi són alienes, com és el cas de les Societats Agràries de Transformació (SAT). ¿Es que el cooperativisme està superat o que serveix millor per unes funcions, que no pas per unes altres? Sovint hom està d'acord amb el cooperativisme, però limitant-lo a uns casos concrets, quan no hi ha "pela" per guanyar.

Una de les conclusions a què arribarem en les darreres Jornades son que l'empresa cooperativa no s'escapa, encara que sigui cooperativa, de la possibilitat de perdre diners, com passa a tota empresa que no estigui ben gestionada.

Un estudi concret

No abunden els treballs concrets sobre l'evolució d'una cooperativa, d'aquí ve el valor de la comunicació presentada a les darreres Jornades i realitzada per l'antropòleg Joan Frigolé, en la qual estudiava la cooperativa d'un poble de Múrcia, no per ella mateixa, sinó com a part d'un procés global (3).

L'autor ens ressaltava l'ús que hom féu de la cooperació com a cortina de fum sobre els diferents problemes de la propietat de la terra. "La cooperació com a fórmula màgica de l'agricultura". La fundació de la cooperativa per part dels propietaris es produí com a resposta al moviment reivindicatiu dels parcers del poble. Hom volgué utilitzar la cooperativa com a remei de la situació global de la població i com a salvació política d'una classe dirigent, així com per a defensar la bona imatge i el funcionament del sistema social i polític general (barrera de fum sobre els problemes

reals que causen la crisi), a fi que l'hostilitat es dirigís cap a fora dels dos grups implicats, cap a l'enemic exterior: l'intermediari.

Per a captar socis hom feia pagar una quota única baixa i hom pagava el producte per sobre del preu del mercat. L'equip dirigent era format per propietaris, molts dels quals exercien professions lliberals —metge, advocat, veterinari—. Cada decisió econòmica quedava condicionada per la rendibilitat política que hom volia obtenir. La cooperativa hagué de recórrer al crèdit privat, i hagué de cancellar un crèdit amb l'altre. No es creà cap fons de reserva. Arribà, doncs, el moment en què perillava l'existència de la cooperativa. Hom camuflava els dèficits en els balanços anuals. El fracàs de la gestió de la cooperativa per part del grup dominant arribà ja a comprometre l'economia de molts socis. Arribat el moment de la realitat, hom hagué de substituir la Junta, prendre mesures radicals per a la capitalització de l'empresa. La situació anà millorant lentament. Com en tants casos, la fusta de salvació fou la revaluació dels terrenys ocupats per la cooperativa i la venda d'una part d'aquestes.

Del gran projecte salvador, però, en restava ja poca cosa. Reduir les coses al seu just termini costà força treballs i maldecaps.

L'estudi, ja ho hem dit, està realitzat a Murcia. Però salvant les distàncies i els detalls, l'evolució dels fets ens recorda més d'una cooperativa catalana.

La cooperativa com a continuació de l'Explotació Familiar Agrària

A les nostres primeres Jornades de Cooperativisme també parlarem del que està succeint al cooperativisme agrari a Catalunya, del canvi econòmic, del canvi democràtic, de les perspectives d'entrada a la Comunitat Econòmica Europea. Per això, moltes cooperatives s'estan bellugant, fan inversions. Però les noves tecnologies són cares. Cal pensar en quines seran les cooperatives que quedaran l'any 2.000, en com seran les que quedin, com s'ho faran per competir amb les indústries agro-alimentàries. El problema de les cooperatives és el mateix del de les petites i mitjanes empreses i també de les grans.

Possiblement, més que no pas les grans o petites, les que aguantaran seran les cooperatives vives, omplertes de contingut. Però les cooperatives, sobretot, es mantindran perquè són la continuïtat de l'Explotació Familiar Agrària, i aquesta continuarà necessitant el cooperativisme per a aconseguir la dimensió que no té. Per tant, el model cooperativista per el camp. El repte, doncs, de les cooperatives agràries, l'any 2.000, serà el mateix que el repte de l'Explotació Familiar que, per a sobreviure, necessita també la supervivència de la cooperativa que, a molts pobles, ho és tot. Però, si l'Explotació Familiar està mal remunerada, evidentment la cooperativa no pot fer cap miracle.

La cooperativa és una empresa i, per tant, s'ha d'adaptar al mercat. Al llarg de les Jornades hom insistí sovint en aquest aspecte d'empresa per a subratllar la necessitat d'eficàcia en el cooperativisme. Un aspecte que hom aportà és el fet de si la cooperativa havia de jugar el mateix joc que les indústries agro-alimentàries. Hi hagué qui deïa que cada mercat requereix un tipus d'empresa diferent. D'aquesta manera, la cooperativa hauria de trobar el mercat adequat a la seva estructura específica. Possiblement hom trobaria la resposta en l'intercanvi cooperatiu. El problema, però, per

a les cooperatives agràries, rau sovint en la feblesa de les cooperatives de consum.

Hom subratllà que el cooperativisme no deixa de ser un fet molt recent, de principi de segle, i que, superat el parèntesi franquista, hom està assentant unes noves bases.

En la recerca de la dimensió, hom tractà el dilema de mantenir la cooperativa a cada poble, o de fer-ne una de centralitzada a cada comarca. La dimensió de la cooperativa comarcal podria resoldre molts problemes. Per descomptat que hauríem d'estudiar que en cap cas no en sortís perjudicat el pagès, sobretot pel que fa als interessos propis de cada poble, ritmes de recollida, transport del producte (la cooperativa es mantindria com a centre de recollida o subministrament a fi de no fer anar lluny al pagès amb el seu tractor).

Tres punts clau

Aparegueren tres punts que podríem considerar com a clau per al moviment cooperatiu:

1. Hi ha cooperatives, però no hi ha cooperativisme. En canvi, precisament, l'existència del fet cooperatiu és el que pot diferenciar l'eficàcia de la cooperativa respecte a d'altres formes d'empresa. Les Societats Anònimes, o les Societats Agràries de Transformació, no disposen al darrera seu del suport eficaç que poden representar per a l'empresa cooperativa, la Federació de Cooperatives Agràries de Catalunya fundada el 8 de maig de 1982, o les cooperatives de segon grau. Aquestes són les que donen la mida a les cooperatives que han quedat petites, el suport en la gestió comptable, en la millora de les seves rendibilitats. La cooperativa de cada poble no viu així aïllada. Tot això, a part de si el cooperativisme és una manera de ser, una manera de viure, una escola de formació o un dogma de fe, com deia un company cooperativista.

2. La cooperativa no ha d'actuar com una mútua: "He venut el producte a tal preu, per tant, descomptades les despeses de transformació i comercialització, a cada kg. lliurat li toca tant, i quedem a zero".

Cal capitalitzar les cooperatives per a enfortir-les, perquè puguin aguantar temps per a vendre el producte en les millors condicions, per a pensar en una diversificació de les produccions, per a absorbir nous escalons en la transformació, comercialització, embotellatge, venda directa...

Entre els costos, sempre cal afegir-hi un remanent, pensant en properes diversificacions per a assegurar el futur del funcionament de la cooperativa i de l'agricultura. A més, per a mantenir l'interès del soci en la seva cooperativa, i en el capital que hi té invertit, hom recorda la importància de posar al dia cada any, segons la legislació vigent, el valor de les instal·lacions. A més, en la capitalització de la cooperativa ha estat cabdal el funcionament de les cooperatives de crèdit, paral·leles a la cooperativa de transformació.

3. La cooperativa és l'empresa del pagès, que no va contra els seus interessos, i que pot permetre nous plantejaments a l'empresa agrària cap a produccions més adaptades a les noves circumstàncies que es produeixen en el sector. La cooperativa pot ajudar a reduir costos a partir d'una utilització més racional dels adobs o del pinso.

Pot ser també la cooperativa qui estimuli la plantació de noves varietats més adaptades a les necessitats del mercat. La cooperativa és, hauria de ser, una de les principals eines per a assegurar el desenvolupament de l'explotació familiar agrària.

La cooperativa com a empresa

En un darrer escrit, en Vicente Caballer (4) ens parla dels avantatges per a associar-se en una cooperativa de comercialització. La cooperativa modifica les estructures del mercat, per tal com produeix una concentració de l'oferta i produeix així mateix l'augment dels preus mitjans.

Però si hom no estableix a la cooperativa el principi d'exclusivitat, podem generar una infrautilització de les instal·lacions de la cooperativa, sobretot per part dels pagesos amb parcel·les de gran precocitat o de qualitat. Aquests paguen les parts que els toquen perquè saben que, per la concentració de l'oferta, en resulten més beneficiats.

Durant els primers anys de funcionament de la cooperativa, hom sol observar un cert efecte dumping per part dels comerciants que actuaven sense competència a la comarca. Cerquen enfonsar la cooperativa, la qual, en aquests moments està molt endeutada, i que els socis deixin la cooperativa, en recerca de preus millors.

Apareix també la dificultat de calcular el preu de mercat, quan la cooperativa és l'únic ofertador i hi ha diferents qualitats, precocitats, estacionalitat...

Hi ha també una limitació per a la cooperativa: mentre les empreses mercantils planifiquen la campanya de comercialització en funció de les expectatives dels guanyos, les cooperatives planifiquen les seves campanyes de comercialització atenent únicament a la producció dels socis. Però cooperativa vol dir seguretat. El no cooperador podrà obtenir vendes bones en campanyes bones, però en els temps dolents tindrà majors dificultats.

La cooperativa no pot adoptar les estratègies més arriscades de les empreses privades i desprecia l'especulació, en bona part per la dificultat d'imputar i repartir el risc.

Per això, hi sol haver més problemes d'impagats entre empreses privades que no pas entre cooperatives, encara que els casos de cooperatives amb problemes siguin més coneguts. Però aquesta major seguretat de la venda pot influir en la major predisposició a formar cooperatives per part dels agricultors que produeixen amb una qualitat menor.

La constitució de cooperatives té lloc prioritàriament en moments de crisi i sobretot per part de petits i mitjans agricultors.

La desmitificació

Per a la seva millor eficàcia, cal també desmitificar les cooperatives. Per a en Ballesteros (5) les cooperatives a la fi no deixen de ser societats anònimes encobertes.

tes, on el retorn és sinònim de la paraula benefici, que no s'utilitza per pudor. Els marges de previsió i els excessos de percepció equivalen als guanys totals.

Els objectius de les cooperatives poden ser tan variats com els d'una societat anònima.

A la cooperativa, el capital circulant es produeix per mitjà dels productes que hom hi aporta, i hom reparteix els beneficis en proporció a l'ús dels serveis socials, encara que fins i tot, hom podria arribar a repartir beneficis en funció del capital.

Hom reparteix els beneficis via preus sovint, i no pas via retorns, reduint la política d'educació i d'obres socials, ja que un bon preu atrau més els socis que no pas els programes d'obres socials amb efectes a termini mitjà o a llarg termini. Si els programes d'obres socials agafessin un percentatge massa elevat, es podrien produir fugues de socis.

Això sí, l'autor de l'escrit accepta la gran diferència entre la societat anònima i la cooperativa. En aquesta, un home té un vot.

Diferenciació de les S.A.T.

L'aclariment de les diferències entre la cooperativa i les Societats Agràries de Transformació és una de les obsessions actuals dels cooperativistes. Es produeix arreu del país, però sobretot a Lledia, degut a les importants ajudes que reben com a Agrupacions de Productors Agraris, a les quals poden accedir tant les SAT com les cooperatives. Hom ha tornat a encendre la polèmica en ocasió de la constitució del Mercat de Flors del Maresme, propulsada pel Departament d'Agricultura i Pesca de la Generalitat com a S.A.T.

El treball d'en Narciso Paz Canalejo (6) serà esclaridor. En el seu treball, l'autor comenta el Real Decreto 1776/1981 de 3 d'agost de 1981, publicat al BOE el 14 d'agost. Per a ell, el Real Decreto és un exemple de legislació laxa: no parla de l'organització i funcions, de cap registre de SAT ni de llibres de comptabilitat ni de les modalitats d'informació dels socis.

No està reconegut el principi de porta oberta i que si ho està el fet que els guanys han de ser proporcionals a la participació.

L'organització, gestió i control democràtic són menys exigents que en la cooperativa: El vot és proporcional a la participació de capital. Hi haurà, doncs, socis de control. Apareix un presidencialisme exacerbat. Poden, a més, establir-se mandats de 8 i 10 anys o més. Tampoc no queda escrit que la votació per a l'elecció dels càrrecs hagi de ser secreta. Hi ha molta tolerància en matèria que quòrums i d'obligació d'assistència a les assemblees. Un soci pot ostentar el 33,33% del capital i, amb la dona com a soci, tenir la majoria. Per ser representant d'un soci, no cal ser soci. Tampoc no calen convocatòries per escrit. Fins hom pot prescindir d'un òrgan de control comptable. Un soci amb nul·la assistència a les Assemblees i reduïda activitat econòmica a la SAT, però amb força aportació de capital, pot obtenir bons beneficis. Tampoc no queda obligat un fons de reserva especial per a educació, com a les cooperatives. Tampoc no defineixen cap estímul de suport mutu i federació entre les SAT.

En aquest cas l'articulat és positiu i afebleix aquesta forma mixtificada que és la SAT. L'autor conclou que l'article núm. 129 de la Constitució Espanyola estableix que els poders estan obligats a fomentar les societats cooperatives i, evidentment, no cita les SAT.

Com a contraposició, podríem citar textualment una "florete" d'un estudiós cooperativista, més aviat "satista", l'Antonio Soldevila (7): "La idea de solidaridad humana enmarcada en los principios rígidos del cooperativismo no se adapta en muchos supuestos a la sencillez que demanda nuestra agricultura rural y a la idiosincrasia del hombre del campo, en muchos casos nacido en un ambiente individualista tradicional, y por ello hay que dar, aparte de la cooperación y sus cooperativas, sin duda alguna la más perfecta fórmula de asociacionismo, otras posibilidades para que sin profesionalidad, sin otros requisitos estatutarios y condicionamientos de constitución, se creen asociaciones..." es refereix a les SAT. Com veieu, en el text apareixen tots els tòpics de la necessitat de senzillesa, de l'individualisme dels pagesos (suposo que no serà del dels cooperativistes!), de la manca de professionalitat....

Què no agrada de les cooperatives

Salvant les distàncies i les circumstàncies, podem revisar els resultats d'una recent enquesta feta a França en la qual 150 agricultors deien el que no els agradava de les cooperatives (8).

Un cop dit en l'enquesta el que els agrada de les cooperatives, citen el que no els agrada:

— Les estructures administratives poc lleugeres per a aconseguir el dinamisme comercial privat, massa burocratitzada i el personal massa funcionari.

— En les cooperatives monstre, els socis són tan sols un número. Caldrien, doncs, cooperatives petites de base, federades.

— Quan les cooperatives es transformen en trusts, ja no estan al servei de l'agricultor.

— Cal descentralitzar les decisions, doncs, en la cooperativa gran, pel seu gigantisme, l'administració és massa pesant. Els agricultors es veuen obligats a delegar el seu poder, i s'hi senten estrangers.

— Caldria que la cooperativa mantingués una mesura humana perquè cadascú s'hi sentís solidari.

— Les cooperatives sovint ja no són cooperatives.

Repeteix, l'enquesta ha estat realitzada a França. Llevat d'algunes cooperatives de primer o segon grau, a Catalunya podríem dir allò de què "les seves preocupacions són els nostres somnis".

CONCLUSIONS

En les diferents aportacions recollides ens trobem repetidament amb un desig de desmitificar el cooperativisme... per a justificar-lo tot seguit pel que té de radicalment diferent a d'altres formes associatives (S.A., S.A.T.). Evidentment les justificacions tenen la finalitat d'obtenir un tracte prioritari quant a ajudes, subvencions, suport institucional i reducció de la pressió fiscal. També es tracta de reforçar la ideologia cooperativista buscant els avantatges que sovint hom no percep fàcilment.

També es produeix un cert descontent davant tantes cooperatives que estan passant per moments difícils, cosa que enterboleix les perspectives del moviment.

La realitat és crua. El moviment cooperatiu no és la panacea que havia d'arreglar-ho tot.

Una altra constant, en plena crisi econòmica, és el desig de racionalitat i la recerca de la dimensió i la rendibilitat de l'empresa cooperativa. Quan tantes petites i mitjanes empreses estan passant per moments difícils, i la cooperativa tampoc no se n'ha pogut escapar, urgeix la necessitat d'imaginació per a adaptar l'empresa cooperativa a les noves necessitats que aquest món econòmic canviant comporta.

Finalment, les reflexions sobre el moviment cooperativista solen contraposar aquest desig d'eficàcia i rendibilitat econòmica amb el reforçament de la "cara humana" del cooperativisme: la igualtat entre els socis, la democràcia interna, la comunicació entre juntes directives i socis...

BIBLIOGRAFIA

- 1— SOCIETAT CATALANA D'ESTUDIS RURALS. Jornades de Cooperativisme Agrari. *Quaderns Agraris-ICEA*, febrer 1983 59 pp.
- 2— SOCIETAT CATALANA D'ESTUDIS RURALS. Jornades sobre l'Explotació Familiar Agrària. *Quaderns Agraris-ICEA*, juliol 1982, 65 pp.
- 3— FRIGOLÉ REIXACH, J. L'estructura social i el cooperativisme agrari. *Quaderns Agraris ICEA*, febrer 83, pp. 27 a 34.
- 4— CABALLER MELLADO, V. El comportamiento empresarial del agricultor en la dinámica de formación y desarrollo de cooperativas agrarias. *Agricultura y Sociedad*. Abril-junio 1982, pp. 193 a 215.
- 5— BALLESTEROS. La empresa cooperativa. Apéndice X, en Principios de economía de la empresa. Madrid, pp. 644-657.
- 6— PAZ CANALEJO, N. El nuevo estatuto reglamentario de las "SAT" y la reforma de la legalidad cooperativa. *Agricultura y Sociedad*. Abril-junio 1982, pp. 81 a 117.
- 7— SOLDEVILA, A. Las Sociedades Agrarias de Transformación. *Agricultura*, abril 1982, pp. 324 a 325.
- 8— PANEL PANAGRI de l'IGER. 1500 agriculteurs jugent les cooperatives. *Entreprises Agricoles* núm. 146. Mai 1982. pp 31 y 32.

LÍNIES DE REFLEXIÓ I D'ACCIÓ PER A UNA RECUPERACIÓ DE LA UNITAT I L'AUTONOMIA COOPERATIVA

Lluís Giménez
Sociòleg

Ponència presentada a la Jornada sobre cooperativisme agrari, abril 1987

RESUMEN

Un peligro se cierne sobre el Movimiento Cooperativo, el del propio desconocimiento y el de desestimar sus capacidades humanas y sus potencialidades económicas en la contribución del proyecto colectivo. De ahí que es el propio movimiento quien ha de organizar y controlar la propia formación.

A fin de que puedan optar por una democracia económica y solidaria, las nuevas generaciones han de haber sido iniciadas desde la escuela. La introducción del contenido cooperativo en los programas escolares, complementada por la formación permanente en las escuelas de cooperativismo, ha de ser la preocupación de las agrupaciones de cooperativas.

RESUM

Hi ha un perill que es cerneix sobre el Moviment Cooperatiu, el del propi desconeixement i el de desestimar les seves capacitats humanes i potencialitats econòmiques en la contribució del projecte col·lectiu.

Per això el propi moviment ha d'organitzar i controlar la pròpia formació. Per que puguin optar per una democràcia econòmica i solidària, les noves generacions han d'haver estat iniciades des de l'escola. La introducció del contingut cooperatiu en els programes escolars, complementada per la formació permanent en les escoles de cooperativisme, ha de ser la preocupació de les agrupacions de cooperatives.

1. Fixació del moment actual del Cooperativisme a Lleida

La nova imatge del Moviment Cooperatiu a Lleida, així com a Catalunya i a la resta de l'Estat Espanyol, passa necessàriament i obligada per la recuperació de la seva pròpia AUTONOMIA, hipotecada històricament fins fa ben poc pels esdeveniments econòmics, polítics i socials que tots coneixem.

D'una banda, fa falta recuperar l'esperit cooperatiu que animava els fundadors i difussors del moviment cooperativista català, que desconeixem, i de l'altra, cal ocupar el vertader lloc que, com a cooperativistes, ens ofereix l'actual moment històric, econòmic i social.

Es tracta d'un autèntic repte davant de les grans o les petites oligarquies financeres i industrials que, motivades per un insaciable desig de creixement i de poder, amenacen no solament la vida econòmica del món rural, sinó també la cultura, els valors i els mitjans de vida d'aquest. En el fons, i tenint en compte la llunyania històrica, es tracta d'una situació semblant a la que originà el naixement a Europa del Moviment Cooperatiu.

Davant d'una situació de crisi com aquesta, de frustració i de desconfiança en el futur, cal imposar la superació de l'home objecte econòmic per un model d'economia al servei de l'home, mesura de totes les coses. Aquest model continua essent el dissenyat per ROCHDALE el 1844, i posteriorment a la resta d'Europa i que apareixia estructurat a la LLEI DE COOPERATIVES de 1931, aprovada pel Parlament del 1934.

Aquest model, vell i nou alhora, se situa en el centre de les esperances i valors actuals: democràcia econòmica, solidaritat i qualitat de vida, que constitueixen un ideal i una estructura que reforcen les esperances profundes del món rural i camperol.

Però hi ha un perill que està sotjant el Moviment Cooperatiu, és el mateix desconeixement, el fet de ser massa modest i de desestimar les seves capacitats humanes i les potencialitats econòmiques en la contribució del projecte col·lectiu. No hem de perdre de vista allò que el Cooperativisme intenta dur a terme, és a dir, la restauració social i l'autodeterminació econòmica.

Per fer realitzar aquest projecte, Lleida compta amb més de 170 cooperatives agrícoles, 55 de consum, 42 de treball associat, fins a un total de 350 Cooperatives, 1.800 a nivell de Catalunya i 20.685 a nivell de l'Estat espanyol.

2. Orientacions del Moviment Cooperatiu actual

Així, l'actual desequilibri econòmic, polític i social, que es tradueix en un retard general, més accentuat en el món rural, pot esdevenir una motivació viva i real, de cara a una reconversió del sector agro-industrial i a una reorientació de l'economia en general cap a objectius més humans i de qualitat de vida.

A partir dels principis permanents del Cooperativisme i de la situació concreta rural nostra, podem aïllar els següents principis que han d'orientar l'Empresa Cooperativa:

1. Instaurar una ètica econòmica superior que consisteixi en un progrés al servei de l'home i de maneres de vida més realistes.
2. Promoure nous models de societat més equitativa.

3. Desenvolupar el sector de consum, introduint-hi una democràcia econòmica a partir del sector terciari.

4. Afavorir una formació intensiva de la massa popular cap a una consciència solidària i d'autodesenvolupament.

5. Revitalitzar el funcionament de les cooperatives, reforçant la participació activa de tots els socis.

6. Augmentar l'eficàcia de les cooperatives bo i assegurant la seva rendibilitat.

7. Recuperar la Intercooperació i fomentar els sectors especialitzats cooperatius.

8. Obrir-se al món sencer per aconseguir l'emancipació de la humanitat.

9. Afavorir per tots els mitjans el desenvolupament integral de l'individu cap a un model més realitzat i feliç.

3. Reforçament del desenvolupament en el sector Consum

Una simple anàlisi de l'evolució històrica ens ofereix les següents dades significatives:

— Els nostres avis han viscut una economia domèstica o quasi domèstica en el sentit de que produïen per a sobreviure.

— Amb l'arribada de l'economia de mercat, els individus han perdut el control i ha passat a mans de les forces econòmiques que avui dominen el mercat, no ja per concurrència sinó mitjançant els monopolis que controlen les masses rurals.

— Cal per tant, una recuperació dels drets del consumidor, que són en mans dels monopolis. Per això cal canalitzar el poder adquisitiu.

Efectivament, no es pot fer res individualment contra aquesta situació en que imperen les lleis dels més forts, però a través de l'associació a un pla local + comarcal + nacional + internacional hom pot reconquerir ràpidament el sistema de distribució actual.

La no participació i la no utilització dels drets sobre el poder adquisitiu per part del consumidor permet que una minoria practiqui un nou tipus de colonialisme que expolia a favor seu els recursos del poble.

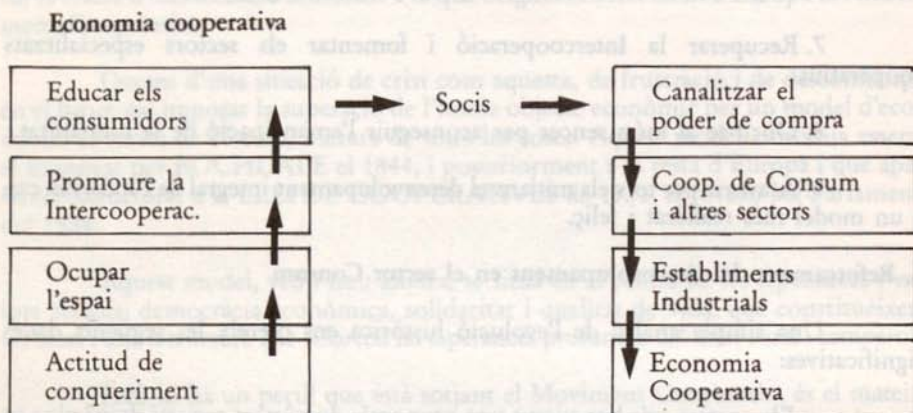
Es tracta no ja de defensar, sinó de conquerir l'Economia per part del consumidor.

Hom inicia el procés a partir d'una Agrupació de Cooperatives que reagrupin les cooperatives d'altres sectors del consum (farmàcia, hipermercats, tallers mecànics, escoles bressol, restaurants...). En segon lloc el Consum podria recuperar els seus

drets tot afavorint la revalorització de les rendes familiars, la qualitat del producte i la disminució de la publicitat enganyosa.

Hom instaura el procés a mesura que els esforços passen del terciari al secundari, fins a integrar el primari. Això, en el fons, el que intenta és anar eliminant els intermediaris.

Aquest sistema que uneix tots els sectors permetria l'establiment d'una societat d'economia democràtica i solidària.



4. El tipus d'empresa en el Moviment Cooperatiu

No es tracta d'embrancar-se en una discussió sense fi, sinó d'analitzar un aspecte fonamental dins de l'organització cooperativa, com ara la seva gestió financera o administrativa.

Una breu anàlisi històrica ens confirma en l'observació de l'evolució soferta al llarg del temps pel que fa a la gestió empresarial de la cooperativa. En els seus orígens, uns quants membres fundadors en gestionaven el funcionament dins d'un clima de democràcia i de coresponsabilitat. Però a mesura que aquestes cooperatives han progressat a tots els nivells, els socis s'han vist obligats a delegar responsabilitats en unes persones expertes en la gerència administrativa i en el personal qualificat.

Ara no podem oblidar que aquests tècnics, experts en gestió, provenen dels centres de formació la ideologia dels quals no correspon amb els principis cooperatius, cosa que comporta una problemàtica que dona com a resultat la marginació i l'absentisme dels socis juntament amb la deterioració de les relacions cooperatives.

Anys de treball en Cooperatives em permeten afirmar que els nous tècnics per a la gestió empresarial han de posseir i han d'estar concienciats en els principis cooperatius. L'organigrama, meitat només administratius, meitat socis, no sol produir l'equilibri desitjat. El que és correcte consisteix, segons el meu punt de vista, a proporcionar tècniques de gestió, però que estiguin d'acord amb les realitats cooperatives.

En l'actualitat hom remarca un fet tendenciós i disfuncional per a les cooperatives, que tots els cursos per a gerents de cooperatives o socis els duen a terme entitats financeres o empreses de serveis no Cooperatives. És un fet que hipoteca el futur autònom del Moviment Cooperatiu. Ha d'ésser el mateix moviment qui organitzi, controli la pròpia formació, encara que hagi de recórrer a experts professionals i subvencions estatals.

5. L'educació cooperativa

Crec que tots estem d'acord a mantenir que el missatge cooperatiu no ha passat a tots els socis, tant per raons històriques com de planificació deficient per part de les Cooperatives.

D'altra banda, l'acceptació i la posada en pràctica del que hem esmentat anteriorment, serà operatiu si —i només si— hi ha una programació de formació permanent dels socis.

Ara bé, no sembla probable que les noves generacions optin automàticament per una democràcia econòmica i solidària, ni per un esperit de conquesta de l'economia, si ells no han estat iniciats des de l'escola en el procés i projecte Cooperatiu en el quadre creat per les cooperatives locals.

L'educació cooperativa ha estat i és en les cooperatives la gran marginada; com que falta aquesta educació cooperativa des de la base, els membres desconeixen el cooperativisme a nivell teòric, ideològic i pràctic. A la majoria de les nostres cooperatives, el desenvolupament econòmic està separat del desenvolupament social, i per això les promeses anunciades anteriorment de transformació social queden en lletra morta.

A més de constituir un factor de desenvolupament econòmic, l'educació dels socis és un element de transformació social. La finalitat de la formació cooperativa és la d'aconseguir uns socis convençuts, solidaris i que aspirin al domini i control de l'economia i la vida social.

L'articulació dels mecanismes d'educació cooperativa cal dur-la a terme a l'interior de les escoles i de les cooperatives.

Algunes orientacions amb intenció d'operativitat:

1. Cal intentar mantenir present el Cooperativisme a les escoles.
2. Dins de l'Agrupació de Cooperatives, cal crear una estructura permanent responsable de tot allò que pertorqui a la formació Cooperativa i que vagi lligat als Serveis oficials d'ensenyament.
3. Que l'agrupació, mitjançant el seu representant consultiu permanent, organitzi la sensibilització dels formadors escolars bàsics i superiors del món en què viuen les Cooperatives.
4. Cal introduir un contingut cooperatiu als programes escolars a nivell primari i secundari, amb material adequat.

5. Que faciliti l'exercici d'activitats de tipus cooperatiu a les escoles, especialment amb la creació d'escoles cooperatives.

L'educació permanent dels socis ha d'ésser el lema de totes les cooperatives de Lleida.

Algunes proposicions pràctiques:

1. Destinar com a mínim el 50% dels FEOS a l'educació permanent. Rochdale ho tenia molt en compte.

2. Realitzar una setmana de la Cooperació.

3. Formar una comissió d'educació dels socis al si de la Junta Rectora.

4. Implicar els socis en les activitats cooperatives, com ara la informació, la formació i participació...

Un xic d'inversió, un xic d'imaginació i de bona voluntat poden fer que le Moviment Cooperatiu recuperi la seva formació econòmica i social que espera la nostra societat rural.

Ricard Estrada i Arimón
Enginyer Tècnic Agrícola

Ponència presentada a la Jornada sobre Cooperativisme Agrari. Abril 1984

RESUM

Explicuem l'experiència iniciada a Catalunya en el camp de la cooperació dins del món forestal. Argumentem quins han estat els eixos que han motivat aquest moviment, així com l'abast que ha tingut. En les conclusions manifestem raonaments de l'empresa cooperativa i la possibilitat de desenvolupament del cooperativisme forestal.

RESUMEN

Se explica la experiencia de cooperativismo iniciada en Catalunya en el ámbito forestal. Se argumentan los ejes que han motivado este movimiento, así como el desarrollo que ha tenido. En las conclusiones se manifiestan razonamientos de la empresa cooperativa y la posibilidad de desarrollo del cooperativismo forestal.

RESUME

On explique l'expérience de coopératisme commencée à la Catalogne dans l'enceinte forestier. On argumente les axes qu'ont motivé ce mouvement et aussi la portée qu'il a eu. Dans les conclusions on manifeste des raisonnements de l'entreprise coopérative et la possibilité de développement du coopératisme forestier.

INTRODUCCIÓ

Hom ha practicat la cooperació agrària a Catalunya des de temps immemorial, cal recordar els GREMIS de l'època medieval que feien accions semblants a les cooperatives de crèdit o eren presents en molts dels nostres pobles.

És al final del segle XIX que en Josep M.^a Rendé, patriarca del cooperativisme a Catalunya, estimula el moviment cooperatiu al camp. És l'època de la fil·loxera i el sector de la vinya necessita un impuls per refer els conreus. Així hom crea, ja a començament d'aquesta centúria els primers cellers cooperatius. D'aquesta manera, veiem que hom inicia el cooperativisme agrari en el sector del vi, i també en l'àmbit del consum, més endavant s'expansiona cap a d'altres sectors com ara: l'oli, els cereals, els adobs, les fruites dolces, la fruita seca i les verdures. En el sector ramader les cooperatives tenen importància a partir de 1.940, sobretot en el subsector de l'avicultura, llet, ramaderia bovina i ramaderia porcina.

Tot i l'arrelament de la cooperació en el sector agrari no es presenta en el seu subsector forestal, ben segur per la singularitat del bosc quant a productivitats i a la poca fluctuació del mercat, ja que les produccions forestals són regulars en qualitats i constants en el temps. Així podem observar, fins fa pocs anys, que els propietaris de boscos no han fomentat les associacions de caràcter proteccionista o de defensa de llurs interessos en el mercat de la fusta. Pel que fa als obrers forestals, aquests no han estat mai empesos cap a l'associacionisme cooperatiu. El professional del bosc sempre ha estat lligat als corrents més estrictament mercantils, precisament per la idiosincràsia del producte que tracta; aquesta manera de fer no és general arreu del món, ja que a Quebec —Canadà— el 1.938 hom inicia un moviment cooperatiu per treballar en l'explotació forestal. Aquesta iniciativa avui compta amb 56 cooperatives forestals, 2.476 cooperativistes actius, 2.888 cooperativistes inactius i 600 empleats directes. (Aquestes dades ens han estat facilitades pel Ministeri de Consumidors, Cooperatives, Institucions Financeres i de les Terres i Boscos del Govern de Quebec). Hom ha de constatar que l'explotació forestal arreu del Canadà està sota el domini de grans empreses i el moviment cooperatiu quebequès és un element dissonant en el marc de la producció forestal d'aquel país.

LES BASES DE LA COOPERACIÓ FORESTAL A CATALUNYA

Recentment, a Catalunya hom ha iniciat un moviment de cooperatives de treball forestal com a resposta a la manca de creació de llocs de treball fixos, però abans de concretar aquesta experiència cal conèixer els tres vectors que fan possible aquest moviment: l'atur, el bosc i el consum d'energia.

L'atur a Catalunya

Tots sabem que la crisi actual afecta greument l'economia de Catalunya, ja que incideix directament en el sector industrial, base fonamental de la seva economia. Els índexs d'atur que periòdicament apareixen en els mitjans de comunicació són l'expressió més dramàtica de l'evolució d'aquesta crisi, és per això que totes les accions i estímuls que hom gestiona per fer desaparèixer o reduir, si més no, aquests índexs, han d'ésser potenciades perquè puguin assolir els objectius fixats.

	Agricultura	Indústria	Construcció	Serveis	Sense Ocupació anterior	Total d'atur	Taxa
Barcelona	689	124.281	44.532	71.750	91.804	333.056	18,5 %
Girona	85	4.820	3.349	6.754	2.248	17.256	8,9%
Lleida	258	2.762	2.518	3.246	2.228	11.012	8,2%
Tarragona	715	8.271	7.606	6.390	4.621	27.603	14,2%
CATALUNYA	1.747	140.134	58.005	88.140	100.901	388.927	16,8%

Font: Full mensual d'ocupació —maig 1.938— Departament de Treball de la Generalitat de Catalunya.

El bosc a Catalunya

La superfície forestal de Catalunya és de 1.145.000 ha el 70% de les quals (809.400 ha) són ocupades per espècies coníferes i 118.800 ha per l'alzina, és a dir,

el 33% de la superfície total dels planifolis. Els pollancren ocupen 11.000 ha localitzades perfectament a les comarques del Gironès, Osona i Vallès Oriental. En aquestes dades de població arbrada, cal afegir que el 41% de la superfície forestal arbrada està ocupada pel pi blanc (*Pinus halepensis*), el pi pinyer (*Pinus pinea*) i l'alzina (*Quercus ilex*).

El bosc de Catalunya és considerat, en la seva major part, com un bosc típicament mediterrani, amb una possibilitat mitjana de l'ordre de 0,8 a 1,2 m³/ha-any, el sotabosc és molt exuberant i això fa que aquest sigui un bosc netament subtropical.

A part de les consideracions pròpies del bosc, a l'hora de fer una aproximació a la temàtica forestal de Catalunya cal tenir present l'aspecte de la propietat, ja que qualsevol acció que calgui desenvolupar en aquest medi ha de comptar-hi, ja que el 82% de la superfície forestal catalana és de propietat privada.

SUPERFÍCIE FORESTAL DE CATALUNYA

	ha	Bosc Privat	Bosc Públic
Barcelona	355.000	98%	2%
Girona	315.000	93%	7%
Lleida	375.000	62%	38%
Tarragona	100.000	75%	25%
CATALUNYA	1.145.000	82%	18%

Font: Els Boscos de Catalunya

L'acció del foc ha fet desaparèixer del mapa forestal moltes ha. que poden generar accions silvícoles d'aprofitament de biomassa, de nou traçat de camins forestals i de repoblació forestal.

SUPERFÍCIE FORESTAL CREMADA A CATALUNYA

ANY	Barcelona ha	Girona ha	Lleida ha	Tarragona ha	TOTAL ha
1.979	2.609	5.838	1.454	10.475	20.376
1.980	8.410	1.436	2.854	13.061	25.761
1.981	4.476	3.277	543	11.003	19.299
1.982	13.131	1.080	1.265	3.019	18.495
TOTAL	28.626	11.631	6.116	37.558	83.931
% Superfície cremada respecte a l'arbrada					
	8	3,69	1,63	73,56	7,33

Font: Direcció General del Medi Rural

El Consum energètic de Catalunya

Catalunya és la zona més industrialitzada de l'Estat i una de les més importants de l'Europa Occidental. El caràcter eminentment industrial de la seva economia

es posa de manifest en les dades següents:

	<u>% població activa</u>	<u>P.I.B.</u>
Sector primari	6,8	3,9
Indústria i construcció	51,6	48,0
Serveis	41,6	48,1

(Aquestes dades corresponen a l'any 1977) Font: Catalunya i la CEE. 1982

Recordem que Catalunya ocupa el 6% del territori de l'Estat i absorbeix més del 15% de la seva població i aporta aproximadament la quarta part del V.A.I. o la cinquena del P.I.B. espanyol.

La potència industrial catalana requereix una gran demanda d'energia, ja, que som deficitaris en la producció energètica, tal com determinen les dades següents:

	SALDO Importació- Exportació	Consum brut d'energia de fonts primàries o equivalents	CONSUM			
			Indústries	Transports	Domèstic Servei primari	FINAL
Lignit	-34,1	215,5	2,9	—	3,5	6,4
Petroli brut	6.836,5	7.899,0	—	—	—	—
G.L.P. i altres gasos de petroli	246,2	246,0	46,9	26,0	387,1	460,0
Productes lleugers	675,3	521,3	131,2	2.103,2	337,1	2.571,3
Productes pesats	110,0	110,4	1.565,8	133,8	34,9	1.734,5
Altres productes	-984,7	-1.043,2	—	—	—	—
Gas natural	1.981,6	1.913,5	534,5	—	151,9	686,4
Energia nuclear	—	955,7	—	—	—	—
Energia hidroelèctrica i geotèrmica	—	363,2	—	—	—	—
Electricitat	206,3	206,3	879,8	40,8	564,0	1.484,6
BIOMASSA	—	80,5	80,5	—	—	80,5
Equivalent combustible clàssic	9.515,0	12.427,1	3.651,3	2.303,6	1.626,6	7.581,5
Energia física produïda	9.515,0	11.946,2	3.651,3	2.303,6	1.626,6	7.581,5

Font: Estadístiques Energètiques de Catalunya. 1981

LES COOPERATIVES FORESTALS

És a instàncies dels Departaments de Treball, Agricultura i Indústria de la Generalitat de Catalunya que, per donar una alternativa apta a la problemàtica social que planteja l'atur tan generalitzat, hom crea el "PROGRAMA DE NETEJA ALS BOSCOS". Aquesta iniciativa plural vol participar en la resolució parcial dels problemes socials de l'atur, els forestals i els energètics del país; tot tenint en compte les següents premisses:

a) La necessitat de fomentar la creació de llocs de treball permanents en base a l'autogestió laboral, com alternativa a la poca oferta empresarial, en un medi fins ara no tractat per l'empresa privada.

b) Empènyer el sector forestal cap a una dinamització general, estímulant el mercat, tot realitzant treballs silvícoles en els arbres i disminuint el sotabosc, tan exuberant en l'àrea mediterrània. Aquestes accions són també una lluita preventiva contra els incendis forestals.

c) Resoldre, encara que molt parcialment, el dèficit energètic de Catalunya, fonamentat fins ara en les fonts tradicionals dels productes energètics d'origen fòssil, mitjançant l'ús de les energies alternatives, com és el cas de la biomassa forestal.

Per començar aquest Programa hom compta amb el sector de població activa més necessitada, és a dir, la que no rep cap tipus de subsidi i a la qual les condicions familiars i socials reclamen una atenció més immediata; aquestes condicions són coherents al segment de població amb un índex de formació cultural més baixa. Aquesta característica fa que sigui pràcticament impossible començar un treball de cooperació, ja que això comporta en si mateix trencar amb l'estructura social clàssica de "patrò-assalariat"; és per això que els aspirants a cooperativistes forestals se sotmeten a uns cursos accelerats de cooperativisme, on hom els forma i instrueix en les línies bàsiques del que és una cooperativa de treball i el que representa aquesta oferta laboral de cara al futur, en què hauran de ser simultàniament patrò i assalariat. Un cop assimilats aquests coneixements, segueixen un curs forestal de tres setmanes sota la direcció tècnica de capatassos forestals, dels quals aprendran la pràctica del treball de bosc, el coneixement de les espècies forestals principals i l'aprenentatge de la gestió i rendibilitat del treball silvícola. Un cop acabat el període de formació i superades les proves pràctiques que realitzen tècnics del Departament d'Agricultura, Ramaderia i Pesca mitjançant un examen de tipus pràctic en el bosc, hom els lliura un diploma acreditatiu dels seus coneixements forestals, d'una durada de sis mesos; hom considera aquest període com a temps d'aprenentatge i fins passat aquest interval no obtenen la credencial d'obrer forestal, que estén la Direcció General del Medi Rural. L'acreditació i el tractament silvícola que ha de rebre el bosc que hom sotmet a aquestes atencions culturals queda regulat pel Decret 75/1982 sobre aprofitaments de biomassa forestal amb la finalitat energètica. (Annex 1)

Els obrers forestals es constitueixen en cooperatives de treball forestal i cada una té inicialment 10 membres; hom nomena els càrrecs preceptius de president i secretari. L'experiència ens indica que l'evolució de cada cooperativa té tendència a la reducció i queda entre 6 i 8 membres. Certament, els començaments de la vida dels grups són difícils, en general: es presenten problemes de tipus social, d'habitabilitat, adaptació en el medi de treball, alimentaris, cooperatius i fins i tot d'acceptació del nou lloc de treball. Per tal de cercar solucions a moltes d'aquestes contrarietats, personal especialitzat en cooperatives del Departament de Treball ajuda a trobar fórmules engrescadores que fan possible superar les primeres setmanes de treball; així mateix la guarderia forestal vetlla d'aprop la feina feta i encaminà la gestió de l'aprofitament de la biomassa per tal d'obtenir el rendiment econòmic desitjat. Aquestes accions sobreposades solen donar un resultat positiu en la majoria dels casos i la cooperativa assoleix la maduresa d'equip.

Les cooperatives de treball forestal arriben a assolir la seva personalitat jurídica al cap de sis mesos de funcionament, però la seva personalitat real sols l'aconsegueixen les que tenen gent amb capacitat de gestió per organitzar l'empresa cooperativa i donar-li el carisma necessari de disciplina, de professionalitat i de treball en equip.

Hom inicià aquest moviment de cooperatives forestals en fase experimental el mes de febrer de 1.982, amb set colles. Avui ja es desenvolupa feina en les comarques següents:

Vallès Oriental	Osona
Vallès Occidental	Baix Llobregat
Maresme	Gironès
Bages	Segarra
Solsonès	La Selva

Durant el període de funcionament del Programa, hom ha tractat més de 1.000 ha de bosc equivalents a 330.000 esters de llenya. El bosc que ha estat sotmès a aquest tractament cultural té una garantia de persistència molt superior al que no ha tingut aquest treball, ja que l'extracció de la biomassa procedent del sotabosc, esportgues i brancatge procedent d'aprofitament forestal disminueix la càrrega de foc dels bosc i resulta una actuació preventiva contra els incendis.

La cooperativa de segon grau

Totes les cooperatives de treball forestal s'agrupen en una cooperativa de segon grau, la qual s'encarrega de gestionar la triturració, la promoció i la comercialització de les estelles energètiques com a alternativa combustible al fuel. Aquesta cooperativa anomenada "Aprofitaments Energètics Forestals, S. Coop. Ltada.", és avui la primera empresa de Catalunya amb capacitat de producció de biomassa energètica, i d'aquesta en depenen 20 persones assalariades.

Avui, però, l'acció que desenvolupa la cooperativa de segon grau està condicionada per la possible acció de govern que pugui marcar la Generalitat de Catalunya quan vincula a l'estímul financer de l'empresariat capacitat per assumir un canvi de l'estructura energètica de la seva empresa, per un costat i del saber descobrir la clau de volta que faci més competitiu els treballs de transformació de la biomassa amb estelles, com a punt zenital de tota empresa.

CONSIDERACIONS FINALS

1. El moviment cooperatiu iniciat recentment en el sector forestal per la Generalitat de Catalunya, a través del Programa de "Neteja als Boscos", està condicionat a la capacitat de gestió i de saber ser, de cada una de les cooperatives de treball forestal. Com ja hem comentat, les colles que han tingut l'home que ha imposat esperit d'equip i direcció han esdevingut capdevanteres, mentre que les que han tingut un esperit més autogestionari verbal i amb manca de visió empresarial de futur no han pogut durar i han caigut en el fracàs.

2. Hom palesa en aquest Programa la riquesa de possibilitats que contempla el cooperativisme en realitzar-se a través de cooperatives de treball la recollida de

la biomassa i d'una cooperativa de serveis, la transformació, la promoció i la comercialització del producte.

3. El sector forestal està esperançat amb la nova experiència, ja que pot presentar una alternativa a la prevenció dels incendis forestals i, en la mesura en què els cooperativistes aprenguin l'ofici en els treballs d'esporga i primera selecció, d'una millora de la massa arbrada.

BIBLIOGRAFIA

- 1— Generalitat de Catalunya. Departament de Treball. **Cooperativisme al camp.** Comunicació a les Jornades sobre la cooperació a Catalunya, 1979.
- 2— PÉREZ BARÓ, A. **Historia de la cooperación catalana.** Col·lecció síntesis núm. 40 Ed. Nova Terra, Barcelona, 1974.
- 3— **La Cooperació a la Catalunya dels anys 30.** Textos i comentaris de la Llei de Cooperatives de 1931 i de les Lleis de la Generalitat de 1934. Ed. Fundació Roca Galès. Barcelona, 1979.
- 4— LAMM HERMAN, **El moviment cooperatiu a Suècia**, del llibre *Cooperativisme Europeu* (Ponències i col·loquis de les Jornades organitzades per la Fundació Roca i Galès el març i abril de 1977). Ed. Fundació Roca i Galès. Barcelona 1977.
- 5— PÉREZ i BARÓ, A. **Les Cooperatives a Catalunya.** Ed. Institut d'Estudis Catalans. Treballs de la Secció de Filosofia i Ciències Socials, I. Barcelona, 1972.
- 6— Fundació Roca i Galès, **Director de Cooperatives Agràries de Catalunya.** Ed. Caixa d'Estalvis de Catalunya. Barcelona, 1981.
- 7— **La cooperativa: Empresa del futuro.** Ed. Servicios Técnicos de la Obra Sindical "Cooperación". Barcelona, 1971.
- 8— BADIA i CARDÚS, A., ESTRADA i ARIMON, R., VILANOVA i PRATS, I. **Els boscos de Catalunya**, Vol. I i II, col·lecció Cavall Bernat, Ed. Publicacions de l'Abadia de Montserrat. Barcelona, 1983.
- 9— FOLCH i GUILLEN, R., SIERRA i RÀFOLS, E., NUET i BADIA, J. **La Vegetació dels Països Catalans.** Ed. KETRES, Barcelona, 1982.
- 10— Generalitat de Catalunya, Departament d'Indústria i Energia. **Estadístiques energètiques de Catalunya, 1981.**
- 11— Generalitat de Catalunya, Departament de Treball. **Full Mensual d'Ocupació.** Maig 1983.
- 12— AGUILAR, L., CASAS, J.B., ESTRADA, R., FARRÉ, J., MARTÍN, C. **L'Aprofitament de la biomassa forestal en la zona Mediterrània de Catalunya.** Comunicació al Seminari sobre la reducció de pèrdues de biomassa en l'exploració forestal. Moscou, 1982.

**LES EMPRESSES AGRO-INDUSTRIALS COOPERATIVES DE
COMERCIALIZACIÓ DEL PRIORAT:**

Ressenya estadística de la seva situació sòcio-econòmica el 1983

José M.ª Torralba
Llicenciat en Ciències Econòmiques

Jesús Masip
Enginyer Tècnic Agrícola

Juan Fabregat
Enginyer Agrònom

José Riveiro
Enginyer Tècnic Agrícola

Dolors Cubilo
Enginyer Tècnic Agrícola

Ponència presentada a la Jornada sobre cooperativisme agrari. Abril 1984

SUMARI

Es tracta d'un estudi, a nivell descriptiu, de la situació de les empreses agro-industrials cooperatives de la comarca del PRIORAT (Tarragona, Espanya) mitjançant una enquesta directa realitzada a les empreses el Desembre del 1983, per a conèixer: cens, localització, densitat territorial, any de fundació, grau d'especialització, activitats, dimensió (nombre de socis, volum d'operacions, plantilla de treballadors), gerència, comercialització, la pràctica dels principis cooperatius, problemàtica i plans de futur.

SUMARIO

Se trata de un estudio, a nivel descriptivo, de la situación de las empresas agroindustriales cooperativas de la comarca del PRIORAT (Tarragona, España), mediante una encuesta directa realizada a las empresas en Diciembre del 1983, para conocer: censo, localización, densidad territorial, año de fundación, grado de especialización, actividades, dimensión (número de socios, volumen de operaciones, plantilla de trabajadores), gerencia, comercialización, la práctica de los principios cooperativos, problemática y planes de futuro.

INTRODUCCIÓ

1. Objecte

Es tracta de presentar diversos aspectes de l'estructura socio-econòmica de les empreses cooperatives agro-industrials del Priorat.

2. Àmbit territorial

La zona estudiada abraça la comarca del Priorat, segons la divisió territorial històrica de la Generalitat de Catalunya.

3. Antecedents

L'antecedent més immediat en el temps és:

1. La nostra comunicació a la JORNADA SOBRE COOPERATIVISME AGRARI organitzat per l'ICEA i l'ESALL en aquest any de 1984.

2. La Tesina-Treball de Fi de Carrera de I Cicle realitzat en el Dpt. d'Economia de l'ESALL (ETSEA i EUETA):
— MASIP, J.(5), 1984. L'empresa agro-industrial cooperativa a la comarca del PRIORAT.

També un llibre publicat pel Departament de Política Territorial de la Generalitat de Catalunya (4) dedicat al Priorat on hi ha un capítol sobre Agricultura i Cooperativisme. L'anàlisi descriptiva presentada forma part d'un estudi molt global i ampli que hom està realitzant.

METODOLOGIA

1. La població que cal estudiar

Hom obtingué el cens de cooperativisme de la comarca a partir de les dades del Directori d'Empreses cooperatives agràries de Catalunya (Fundació Roca i Galés (3) i Caixa de Catalunya) i de la recerca sobre el terreny.

2. L'obtenció d'informació

Hom realitza una enquesta personal i directa, seguint un qüestionari estandaritzat (TORRALBA, J.M.^a (6), 1980), la qual fou contestada principalment pels Secretaris. La col·laboració de les cooperatives enquestades fou molt important i desinteressada: malgrat això, la informació obtinguda és complexa; en alguns apartats pot haver-hi hagut errors d'interpretació. De l'àrea de finançament no hem pogut obtenir cap informació rellevant.

3. Referència temporal de la informació

L'enquesta fou realitzada el desembre de 1983. Les dades, en general, es referei-

xen al moment de realitzar l'enquesta, i a la campanya 1982-83. Les magnituds variables solen estar referides a mitja campanya de les 4 o 5 últimes.

4. La mostra

L'anàlisi del cooperativisme que fem en aquest treball es basa en l'enquesta realitzada a 18 de les 23 cooperatives de 1er grau de la comarca. Però, degut a què en molts apartats comptem amb dades de totes les cooperatives, podem considerar que l'estudi és censal per a les esmentades dades.

5. Limitacions

L'objecte d'aquesta comunicació és descriptiu, com exigeixen els condicionants anteriorment assenyalats. Per això, les fases d'interpretació de la realitat, d'establiment de les metes òptiques i del disseny de les polítiques més adequades per a abastar-les, formen part d'aquells treballs, que en un futur, el qual, a més a més, no ha de ser llunyà, han d'estar realitzats. Nosaltres continuem treballant envers aquestes noves fases, però el fet de presentar ara una descripció correspon al desig d'un camí que pugui ésser seguit també per altres estudiosos del tema.

RESULTATS

1. Cens d'empreses agro-industrials cooperatives del Priorat

Els resultats sobre el cens de cooperatives agràries amb seu social a la comarca del Priorat, el Desembre de 1983, són els següents:

	Nombre
— De 1er grau en funcionament d'àmbit local	23
— De 2on grau en funcionament d'àmbit local	1

El Priorat ocupa el 2on lloc, quant a nombre de cooperatives de 1er. grau en funcionament, dins de les 10 comarques de Tarragona i representa el 14% del cens provincial.

2. Localització

Presentem la relació de cooperatives per municipis al quadre n.º 1, i al mapa adjunt indiquem l'existència de cooperatives a cada municipi.

3. Densitat territorial

Si relacionem el nombre de cooperatives amb alguns indicadors de l'agricultura comarcal, els resultats són els següents:

- Núm. de cooperat. per cada 10.000 ha. de superfície llaurada: 15,58
- Núm. de cooperat. per cada 1.000 explotacions agràries: 7,67.

Tenint en compte que la dimensió mitjana de les explotacions és de 5,05 ha. de superfície conreada, ens adonarem que la dimensió de les cooperatives del Priorat, en general, és escassa.

De la distribució municipal de Cooperatives traiem la següent informació referida a cooperatives de caràcter local o comarcal:

	<u>Nombre</u>	<u>% sobre total municipis</u>
— Municipis sense cooperativa	2	8,33%
— Municipis amb alguna cooperativa	22	91,66%
— Municipis amb més d'una cooperativa	2	8,33%

QUADRE Núm. 1

CENS D'EMPRESSES AGRO-INDUSTRIALS

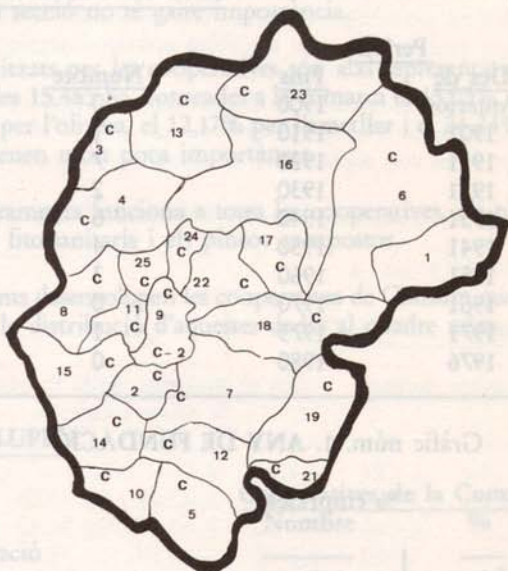
COOPERATIVES DE LA COMARCA DEL PRIORAT

<u>Municipi</u>	<u>Nom de la Cooperativa</u>
BELLMUNT DEL PRIORAT	Cooperativa Agrícola.
LA BISBAL DE FALSET	Cooperativa del Camp i Caixa Rural.
CABASSERS	Cooperativa Agrícola i Caixa Rural.
CAPÇANES	Cooperativa Agrícola i Caixa Rural.
CORNUDELLA DE MONTSANT	Celler Cooperatiu
CORNUDELLA DE MONTSANT	Cooperativa Agrícola i Caixa d'Estalvis i Préstecs del Priorat.
FALSET	Sindicat Agrícola i Caixa Rural Falsetenca.
LA FIGUERA DE FALSET	Cooperativa Agrícola i Caixa Rural de Sant Isidre Llaurador.
GRATALLOPS	Cooperativa Agrícola Gratallops.
GRATALLOPS	Cooperativa Vinícola del Priorat.
ELS GUIAMETS	Cooperativa Agrícola i Caixa Rural.
EL LLOÀ	Cooperativa Agrícola i Caixa Rural del Priorat.
MARÇÀ	Cooperativa Agrícola i Caixa Rural.
MARGALEF DE FONTSANT	Cooperativa Agrícola i Caixa Rural.
EL MASROIG	Cooperativa Agrícola i Caixa Rural Sant Bartomeu.
EL MOLAR	Cooperativa Agrícola i Caixa Rural.
POBOLEDA	Cooperativa Agrícola i Caixa Rural del Priorat.
PORRERA	Cooperativa Agrícola del Priorat.
PRADELL DE LA TEIXETA	Cooperativa Agrícola la Pradellenca.
LA TORRE DE FONTAUBELLA	Cooperativa Agrícola La Torrenca.
TORROJA DEL PRIORAT	Cooperativa Agrícola
ULLDEMOLINS	Cooperativa Agrícola Sant Jaume Apòstol.
LA VILELLA ALTA	Cooperativa Agrícola.
LA VILELLA BAIXA	Cooperativa Agrícola i Caixa Rural del Priorat.

PRIORAT

- c- Cooperatives de 1er. grau locals.
- c-2 Cooperativa de 2n. grau comarcal.

- 1 Arbolí
- 2 Bellmunt del Priorat
- 3 Bisbal de Falset, La
- 4 Cabassers
- 5 Capçanes
- 6 Cornudella de Montsant
- 7 Falset
- 8 Figuera de Falset, La
- 9 Gratallops
- 10 Guiamets, Els
- 11 Lloà
- 12 Marçà
- 13 Margalef de Montsant
- 14 Masroig, El
- 15 Molar, El
- 16 Morera de Montsant, La
- 17 Poboleda
- 18 Porrera
- 19 Pradell de la Teixeta
- 21 Torre de Fontaubella, La
- 22 Torroja del Priorat
- 23 Ulldemolins
- 24 Vilella Alta, La
- 25 Vilella Baixa, La



4. Any de fundació

La comarca del Priorat té una bona tradició cooperativa, ja que la majoria de cooperatives foren fundades durant les primeres dècades del segle. La 1.^a cooperativa aparegué l'any 1904, i fou la "Cooperativa Agrícola i Caixa Rural d'Estalvis i Préstecs del Priorat", amb seu a Cornudella de Montsant.

Totes les cooperatives de 1er grau es fundaren des de l'inici de segle fins a l'any 1953. Però hi ha dos períodes fonamentals per al desenvolupament del cooperativisme, que són la dècada 1911-20, en què foren fundades 7 de les 24 cooperatives actuals de la comarca; i la dècada 1931-40, en que foren fundades 6.

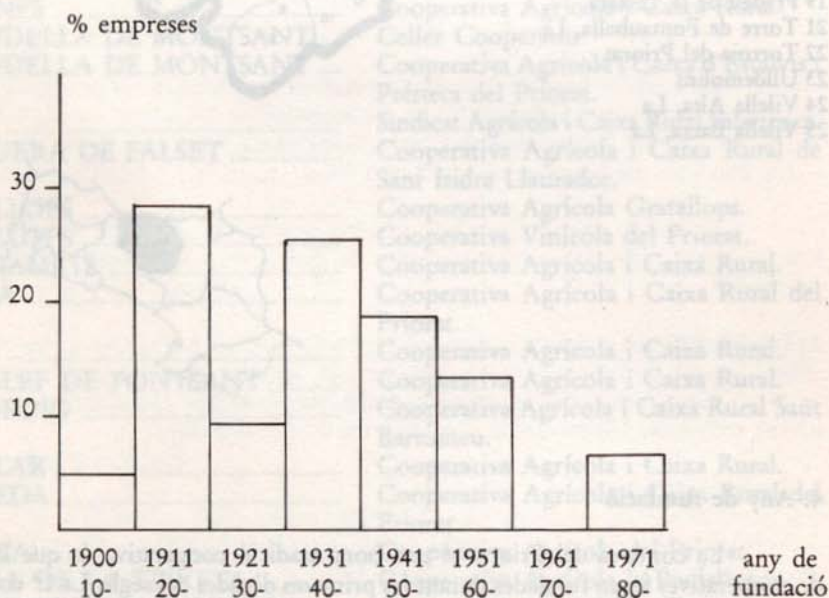
La distribució d'aquestes dades es presenta al quadre núm. 2 i al gràfic núm. 1.

QUADRE Núm. 2

ANY DE FUNDACIÓ

<u>Des de</u>	<u>Període</u> <u>Fins</u>	<u>Nombre</u>	<u>% sobre cooperatives</u>	
			<u>Parcial</u>	<u>Acumulat</u>
Anterior	1900	0	—	—
1901	1910	1	4,17	4,17
1911	1920	7	29,17	33,34
1921	1930	2	8,33	41,67
1931	1940	6	25	66,67
1941	1950	4	16,66	83,33
1951	1960	3	12,50	95,83
1961	1970	0	—	—
1971	1975	1	4,17	100
1976	1980	0	—	—

Gràfic núm. 1. ANY DE FUNDACIÓ



5. Grau d'especialització

Podem considerar les cooperatives del Priorat com a cooperatives de comercialització de productes agraris i d'aprovisionament de primeres matèries per als socis, així com d'altres serveis.

6. Activitats

Totes les cooperatives, excepte una, tenen secció de bodega, ja que el vi és el producte més típic de la zona. També és important la comercialització de fruita seca, que ofereixen 19 cooperatives. La secció d'almàssera apareix a 21 cooperatives, encara que a la majoria de les d'aquesta secció no té gaire importància.

Els productes comercialitzats per les cooperatives són així representatius de l'agricultura comarcal; ja que, de les 15.485 ha. conreades a la comarca el 45,05%, estan ocupades per la vinya, el 14,93% per l'olivera, el 12,17% per l'ametller i el 24,24% per l'avellaner. La resta de conreus tenen molt poca importància.

L'activitat de subministraments funciona a totes les cooperatives, els principals són els adobs, els productes fito-sanitaris i els pinsos compostos.

Altres activitats importants desenvolupen les cooperatives de Consum que apareixen a 9 cooperatives. Oferim la distribució d'aquestes dades al quadre núm. 3.

QUADRE Núm. 3

ACTIVITATS QUE DESENVOLUPEN

Activitat	Cooperatives de la Comarca	
	Nombre	%
- Comercialització i industrialització		
• Fruita dolça sense cambra	1	4,3
• Fruita seca amb closca	19	82,6
• Raïm (bodega)	22	95,6
• Olivera (almàssera)	21	91,3
- Subministrament de primeres matèries:		
• Adobs	23	100
• Fito-sanitaris	23	100
• Llavors (patates de sembra)	3	13,0
• Pinsos compostos comprats	16	69,6
- Secció de crèdit:	15	65,2
- Productes d'economia domèstica:		
• Secció de consum	9	39,1
- Resum		
• Comercialització i industrialització:	23	100
• Subministrament de primeres matèries:	23	100
• Productes d'economia domèstica	9	39,1
• Crèdit	15	65,2

7. Dimensió

7.1. Nombre de socis i la seva evolució Situació actual

En el moment de realitzar l'enquesta, la mitjana de socis per cooperativa era

de 232, cosa que representa un 41,85% menys que a nivell de Tarragona, i un 51,63% menys que a nivell de Catalunya. El nombre més freqüent de socis està entre 101 i 200 (12 de les 23 cooperatives de 1er. grau). Els valors extrems, quant a nombre de socis, són: 40 i 1.552. La cooperativa amb més socis és la de Cornudella, i en té tants degut a què fou la 1^a de la zona i tenia caràcter comarcal; en l'actualitat encara que molts socis no s'hagin donat de baixa podem considerar que les seves activitats es re-dueixen pràcticament als socis del municipi seu, que són 439.

Quant al nombre d'agricultors associats a les cooperatives a cada municipi, la mitjana és de 94,5%. Cal destacar que a 19 municipis de la comarca tots els empresaris agrícoles són socis de les cooperatives respectives.

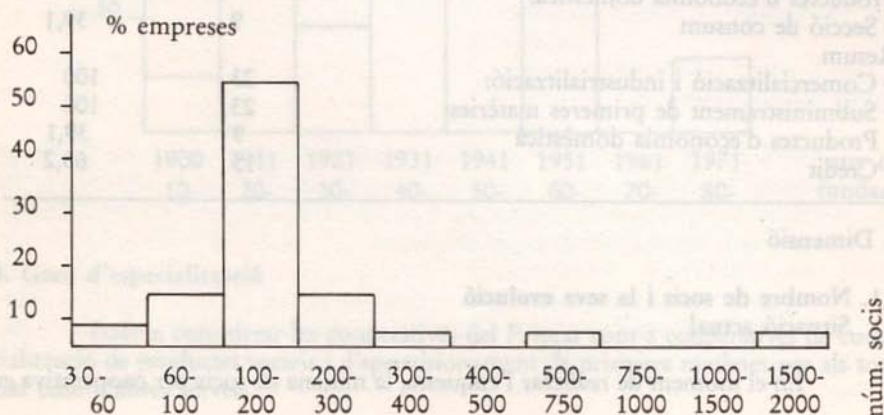
Presentem la distribució d'aquestes dades al quadre núm. 4 i al gràfic núm. 2.

QUADRE Núm. 4

NOMBRE DE SOCIS

<u>Nombre de socis</u>		<u>En el moment de la fundació</u>			<u>En realitzar l'enquesta</u>		
Des de	Fins	% sobre cooperat.			% sobre cooperat.		
		Nombre	Parcial	Acumulat	Nombre	Parcial	Acumulat
7 —	14	—	—	—	—	—	—
15 —	30	3	13,05	13,05	—	—	—
31 —	60	10	43,47	56,52	2	8,7	8,7
61 —	100	5	21,74	78,26	3	13,04	21,74
101 —	200	5	21,74	100	12	52,17	73,91
201 —	300				3	13,04	86,95
301 —	400				1	4,35	91,30
401 —	500				—	—	—
501 —	750				1	4,35	95,65
751 —	1000				—	—	—
1001 —	1500				—	—	—
1501 —	2000				1	4,35	100

Gràfic núm. 2. NÚM. DE SOCIS



En el moment de la fundació

En el moment de la fundació de les cooperatives, la mitjana de socis era de 69; el nombre més freqüent oscil·lava entre 31 i 60 (10 de les 23 cooperatives). Per tant, el creixement des de la fundació, quant mitjana de socis, ha estat del 236%. Tanmateix, aquest creixement aparent des de la fundació, no coincideix amb la realitat dels últims anys, en què el nombre de socis ha disminuït a la majoria de les cooperatives. Però aquest decreixement és més degut a l'envelliment i a l'emigració de la població, amb la conseqüent baixa "mortis causa", que a la baixa voluntària de socis.

QUADRE Núm. 5

VOLUM D'OPERACIONS A LA COMERCIALIZACIÓ I ALS SUBMINISTRAMENTS

(Percentatge de cooperatives)

Volum d'operacions (Tm)		Raïm		Oli		Fruita seca		Adobs
Des de	Fins	(a)	(b)	(a)	(b)	(a)	(b)	
0 —	25	4,4	4,5	56,5	61,9	30,4	39	38,9
26 —	50	13	13,6	21,7	23,8	26,1	33,4	11,1
51 —	100	8,7	9	4,4	4,8	9,2	11,1	16,6
101 —	200	17,4	18,1	8,7	9,5	4,6	5,5	22,2
201 —	300	13	13,6			4,6	5,5	5,6
301 —	400	13	13,6					
401 —	500							
501 —	750	8,7	9					5,6
751 —	1000					4,6	5,5	
1000 —	2000	13	13,6					
2001 —	3000	4,4	5					

a) Respecte al total de cooperatives

b) Respecte a les cooperatives dedicades a aquesta activitat.

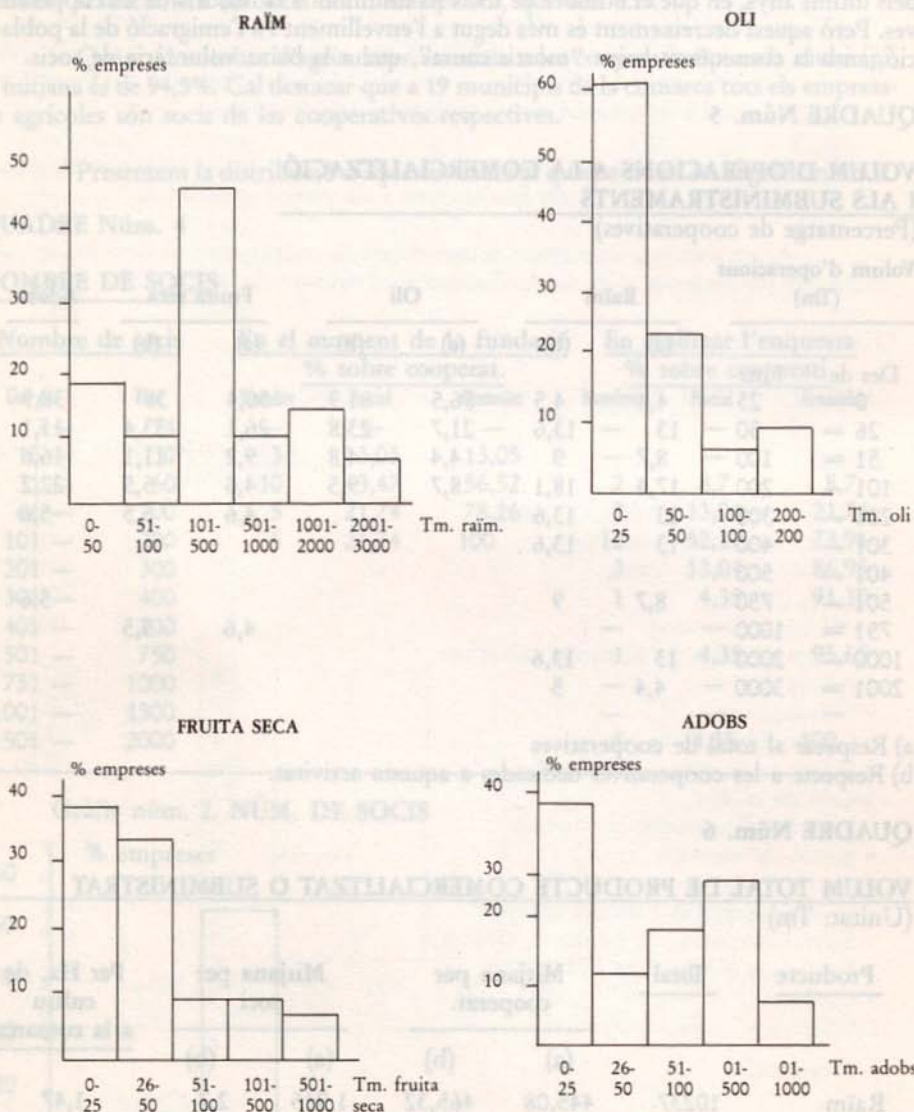
QUADRE Núm. 6

VOLUM TOTAL DE PRODUCTE COMERCIALIZAT O SUBMINISTRAT

(Unitat: Tm)

Producte	Total	Mitjana per cooperat.		Mitjana per soci		Per Ha. de cultiu a la comarca
		(a)	(b)	(a)	(b)	
Raïm	10237	445,08	465,32	1,915	2,7	1,47
Oli	625,7	27,20	29,79	0,117	0,167	0,25
F. Secs	1724,5	74,97	95,80	0,322	0,382	0,30
F. Dolça	100	4,34	100	0,019	1,82	0,53
Adobs	2529	109,9	109,9	0,47	0,47	0,16

Gràfic núm. 3. VOLUM D'OPERACIONS EN LA COMERCIALIZACIÓ Y ELS SUBMINISTRAMENTS



7.2. Volum d'operacions

El producte que més mouen les cooperatives del Priorat és el raïm, amb un total de 10.237 Tm; el volum mitjà per cooperativa dedicada a aquesta activitat és de 465,32 Tm, i l'interval més freqüent el de 101 a 200 Tm per cooperativa. La fruita seca és el 2on producte comercialitzat, amb un total de 1.724,5 Tm de fruita seca amb closca i la mitjana de 0 a 25 Tm per cooperativa.

Pel que fa a l'oli, el volum comercialitzat entre tota la comarca és petit, degut a què en moltes cooperatives la Secció d'almàssera només funciona com a secció de servei al soci.

Els volums de producte que mouen les cooperatives són en general baixos; però són, a la vegada, elles les que comercialitzen la majoria de productes agraris. Per tant, aquest volum és representatiu de la producció de la comarca. Els rendiments obtinguts són baixos (1.182 l. vi/ha, 216 l. oli/ha, 355 kg d'ametlla/ha, i 485 kg d'avel·lana/ha) i les hectàrees conreades són poques i, per tant, hom no pot obtenir grans produccions).

Oferim la distribució de dades als quadres núm. 5 i 6 i al gràfic núm. 3.

7.3. Plantilla de treballadors

De plantilla fixa, sols en tenen 17 cooperatives, a 11 de les quals, aquesta plantilla es redueix a un sol treballador. La plantilla màxima és d'11 treballadors i la mínima d'un; de plantilla fixa-discontínua en tenen 6 cooperatives, i també es redueix a un sol treballador.

Tant la plantilla fixa, com la fixa-discontínua, se sol dedicar a l'administració i comptabilitat.

De plantilla eventual, en tenen totes les cooperatives i la mitjana d'hores de treball eventual a l'any és de 1.698,5; les més freqüents de 1.001 a 1.500 hores/any; i el mínim i màxim de 180 i 4.512 hores/any. Hom contracta aquest personal per a treballs de manipulació i fabricació, ja que no requereixen una dedicació permanent, sinó que sols hom l'utilitza en moments de màxim d'activitat, sobretot a les èpoques de collita de raïm i olives, per a treballar a les almàsseres i bodegues. La plantilla contractada d'aquesta forma varia d'1 a 10 persones segons cooperatives i èpoques.

A la pregunta referida a la pertinença del personal laboral a un règim o altre de la Seguretat Social, la resposta única a totes les cooperatives fou que tots els treballadors pertanyen al règim especial agrari de la Seguretat Social, fos quin fos el seu tipus de contracte.

Oferim la distribució de dades als quadres 7 i 8 al gràfic 4 i 5.

QUADRE Núm. 7

PLANTILLA FIXA DE TREBALLADORS

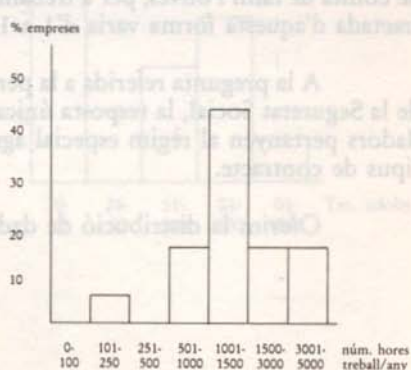
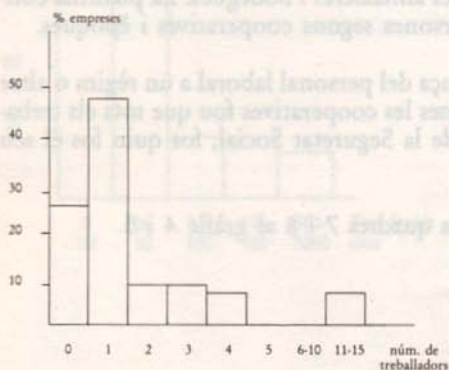
Núm. de treballadors	Cooperatives de la comarca		
	Núm.	Per cent	
		Parcial	Acumulat
0	6	26,1	26,1
1	11	47,9	74
2	2	8,7	82,7
3	2	8,7	91,4
4	1	4,3	95,7
5	0	0	95,7
6-10	0	0	95,7
11-15	1	4,3	100

QUADRE Núm. 8

PLANTILLA EVENTUAL A LES COOPERATIVES DEL PRIORAT

Núm. d'hores de treball per any		Cooperatives de la comarca		
Des de	Fins	Núm.	Parcial	Acumulat
0	50			
51	100			
101	250	1	4,3	4,3
251	500	0	0	4,3
501	1000	4	17,4	21,7
1001	1500	10	43,5	65,2
1501	3000	4	17,4	82,6
3000	5000	4	17,4	100

Gràfic núm. 4. PLANTILLA FIXA Gràfic núm. 5. OCUPACIÓ DE TREBALL EVENTUAL



8. Gerència

La utilització de gerent per part de les cooperatives del Priorat solament queda constatada en un cas; la cooperativa de Falset. No la utilitzen la resta.

Quant a l'existència de titulats universitaris al servei de les cooperatives, solament n'hi ha constància a 2 de les 23 cooperatives de 1er. grau.

9. Comercialització de productes agrícoles

9.1. La direcció comercial

La direcció comercial de les cooperatives té per norma estar a càrrec del consell rector, que és el que s'encarrega de les decisions de compres i vendes.

QUADRE Núm. 9

QUOTA DE MERCAT

Producció municipal comercialitzada
a través de la Cooperativa

<u>Des de</u>	<u>Fins</u>	<u>Núm.</u>	<u>% de cooperatives</u>	
			<u>Parcial</u>	<u>Acumulat</u>
	20	0	0	0
21	30	1	4,3	4,3
31	40	0	0	4,3
41	50	1	4,3	8,6
51	60	1	4,3	12,9
61	70	3	13,1	26
71	80	1	4,3	30,3
81	90	7	30,5	60,8
91	100	9	39,2	100

QUADRE Núm. 10

GRAU D'ASSOCIACIÓ DELS AGRICULTORS

Agricultors associats a les
cooperatives (%)

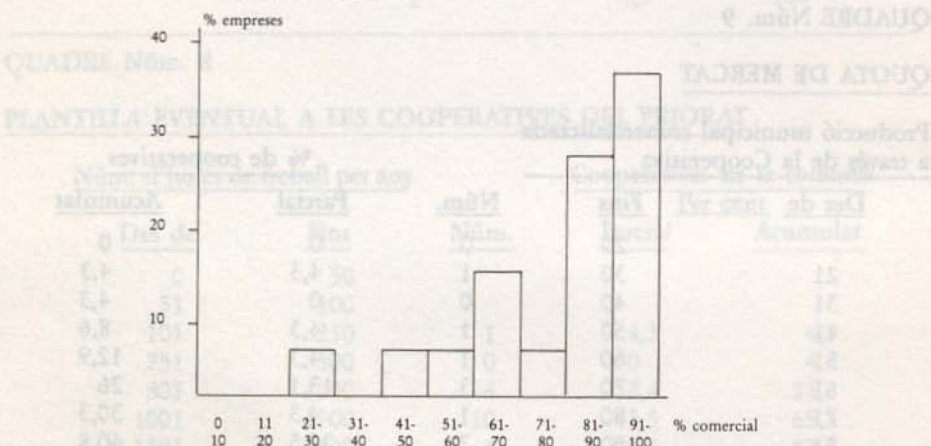
<u>Des de</u>	<u>Fins</u>	<u>Núm.</u>	<u>% Cooperatives</u>	
			<u>Parcial</u>	<u>Acumulat</u>
	50	0	0	0
51	60	1	4,3	4,3
61	70	1	4,3	8,6
71	80			
81	90	2	8,7	17,3
91	100	19	82,7	100

9.2. Quota de mercat

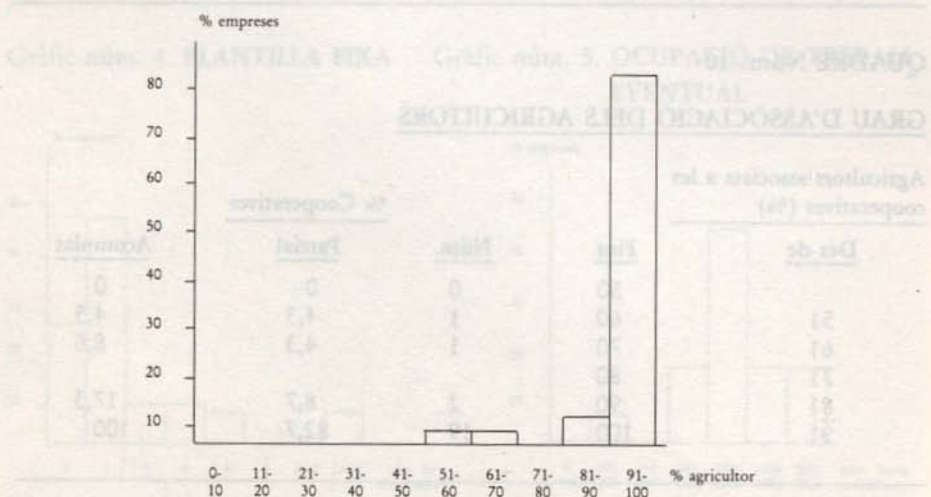
La quota de mercat de les cooperatives als respectius municipis seu és molt alta. La part de mercat que és al seu poder té una mitjana del 81,83%, i oscil·la entre 29,16% i el 100%. A 9 municipis, les cooperatives controlen pràcticament el 100% del mercat.

L'àrea de mercat, mesurada pel nombre de municipis en què actua la cooperativa, es redueix en tots els casos a un sol, ja que totes les cooperatives són d'àmbit local. Oferim la distribució d'aquestes dades als quadres núm. 9 i 10 i als gràfics núm. 6 i 7.

Gràfic núm. 6. QUOTA DE MERCAT DE LES COOPERATIVES EN EL MUNICIPI SEU



Gràfic núm. 7. GRAU D'ASSOCIACIÓ DELS AGRICULTORS



9.3. Competència a la comercialització

Al marc del municipi seu, la competència és escassa, i la situació és la següent:

<u>Situació de competència</u> (efectiva)	<u>% de cooperatives</u>
— D'altres associacions:	
- No tenen competència efectiva	100%
- Tenen competència efectiva	—
— Competències d'empreses no cooperatives:	
- No tenen competència efectiva	26%
- Tenen competència efectiva	74%

Els percentatges dels principals productes de la comarca no comercialitzats per cooperativa que es poden estimar són els següents:

<u>Producte</u>	<u>% no comercialitzat per cooperatives</u>
- Oli	2,7%
- Vi	5,5%
- Fruita seca	36,4%

La competència de les empreses no cooperatives varia molt segons el tipus de producte comercialitzat. Els productes que han de passar per un procés d'industrialització, com ara l'oli i el vi, són pràcticament comercialitzats per les cooperatives. La competència és pràcticament nul·la; tan sols cal destacar que a la comarca hi ha dues embotelladores de vi, però estan situades a Scala-Dei, entitat de població que no té cooperativa.

A la comercialització de fruita seca, 9.3. Competència a la comercialització

Al marc del municipi seu, la competència és escassa, i la situació és la següent:

<u>Situació de competència</u> (efectiva)	<u>% de cooperatives</u>
— D'altres associacions:	
- No tenen competència efectiva	100%
- Tenen competència efectiva	—
— Competències d'empreses no cooperatives:	
- No tenen competència efectiva	26%
- Tenen competència efectiva	74%

Els percentatges dels principals productes de la comarca no comercialitzats per cooperativa que es poden estimar són els següents:

<u>Producte</u>	<u>% no comercialitzat per cooperatives</u>
- Oli	2,7%
- Vi	5,5%
- Fruita seca	36,4%

La competència de les empreses no cooperatives varia molt segons el tipus de producte comercialitzat. Els productes que han de passar per un procés d'industrialització, com ara l'oli i el vi, són pràcticament comercialitzats per les cooperatives. La competència és pràcticament nul·la; tan sols cal destacar que a la comarca hi ha dues embotelladores de vi, però estan situades a Scala-Dei, entitat de població que no té cooperativa.

A la comercialització de fruita seca, les cooperatives no tenen una situació de domini tant evident, ja que els agents comercials existents no necessiten una gran infraestructura per entrar en aquest mercat. A més a més, en moltes cooperatives no hi ha obligatorietat de portar aquests productes a la cooperativa.

9.4. Política comercial

9.4.1. Conductes de venda

Els canals de comercialització varien segons el producte; però en general predominen els canals cooperatius, sobretot la venda a través de la Unió Agrària Cooperativa de Reus, (U.A.C.), a la qual estan associades la majoria de cooperatives de la comarca.

En la comercialització del vi és on hom utilitza més canals, degut a què algunes cooperatives embotellen part del vi, el qual distribueixen a través de cadenes comercials, detallistes o venda directa al consumidor. Però de totes maneres, predomina la comercialització a través de L'U.A.C. a les cooperatives que en produeixen en més quantitats.

QUADRE Núm. 11

CANALS DE COMERCIALIZACIÓ

Canals	% de Cooperatives		
	Vi	Oli	Fruita Seca
- U.A.C. Reus	59,09	42,85	100
- Agroles		4,80	
- Venda directa als socis	100	100	
- Altres associacions cooperatives	4,5		
- Majorista en origen	4,5		
- Cadenes comercials	13,64		
- Majorista amb destí	40,90	19	10,52
- Detallista aïllat	18,18		
- Venda directa al consumidor	40,90	23,8	

Un fenomen que ha experimentat gran increment, durant els darrers anys, és la venda al detall de vi i oli, que, juntament amb el consum dels socis, permet a moltes cooperatives vendre la quasi totalitat del seu producte, degut a les baixes quantitats que en comercialitzen. La fruita seca és venuda a través de la U.A.C. de Reus, ja que si hom la volgués comercialitzar per altres vies ho faria el soci pel seu compte, sense passar per la cooperativa. Oferim la distribució d'aquestes dades al quadre núm. 11.

9.4.2. Forma de venda

Hom sol fixar els preus per al soci a preu de mercat. la forma de venda més usual és sobre producte. La forma més freqüent de cobrar al client és al comptat seguit de la modalitat de diferit amb gir de lletres de canvi.

9.4.3. Industrialització

Preparació del producte

El condicionament del producte de cara al mercat consisteix a dur a terme de la següent manera per als principals productes.

A totes les cooperatives dedicades al vi, hom realitza tot el procés d'elaboració i emmagatzemament del vi. A part d'això, el 18% de les cooperatives embotellen el seu vi. Les cooperatives dedicades a la producció d'oli es dediquen a la molturació d'olives i l'emmagatzemament de l'oli fins al moment de la venda.

La fruita seca no sol rebre cap tipus de condicionament.

10. Aprovisionament de primeres matèries

La política seguida en l'adquisició de subministraments és semblant a la de venda de productes. Però els canals d'adquisició varien, ja que predominen els no cooperatius, sobretot la compra d'adobs i fito-sanitaris directament a les cases comercials.

11. La pràctica dels principis cooperatius

11.1. Llibertat d'entrada i sortida

L'entrada, segons el principi cooperatiu de "porta oberta", és lliure. Tan sols hi ha limitacions transitòries per raons de capacitat de les instal·lacions.

La sortida també és lliure, en els termes establerts a la normativa.

11.2. Participació dels socis a l'estratègia, tàctica i control de la cooperativa

Al 100% de les cooperatives de la comarca observem a la seva normativa, i a la seva vida real, si més no de manera formal, el principi cooperatiu "democràtic", en què cada soci té un vot.

Pel que fa a l'assistència a les Assemblees Generals tenim:

- Assistència mitjana: 44%
- Assistència més freqüent: 26-50%
- Assistència mínima: 7%

La periodicitat de reunió del Consell Rector, com a òrgan col·legiat representant de la voluntat social durant el període comprès entre la celebració d'assemblees generals, és la següent:

- Mitjana de reunions anuals: 39,5
- Nombre de reunions anuals més freqüent: 52 (setmanals)
- Nombre mínim de reunions: 12

Els paràmetres analitzats fins ara són instruments de la participació formal, però solament és efectiva si el soci està ben informat. Hem tocat el tema de la informació a l'enquesta, mitjançant la pregunta d'edició de butlletí informatiu, els resultats de la qual són negatius, ja que cap cooperativa no edita cap tipus de butlletí.

Hom fa la informació prèvia a les Assemblees Generals principalment exposant l'ordre del dia al tauler d'anuncis (83% de cooperatives) i enviant-lo a casa de cada soci (50% de les cooperatives).

11.3. Formació dels socis i del personal laboral

Aquest aspecte és clarament negatiu a totes les cooperatives. El personal d'administració i del Consell Rector no té cap curs de formació cooperativa; i les entitats no s'ocupen d'organitzar-ne cap.

Els treballadors de fabricació i manipulació tampoc no tenen cap formació especial en aquest sentit.

11.4. Integració cooperativa

De les 23 cooperatives de 1er. grau del Priorat, 20 estan associades a cooperatives de 2n. grau. D'aquestes, 18 pertanyen a l'U.A.C. de Reus que és cooperativa de 2n. grau d'àmbit principalment provincial. Una està associada a "FARE" Cooperativa fruitera de 2on grau que actua a la comarca de la Ribera d'Ebre; i una altra està associada a AGROLES, Cooperativa de 2on grau de Lleida.

A la comarca, existeix una associació de 2on grau: "Cooperativa vinícola del Priorat", formada per 6 cooperatives de la D.O. Priorat. Aquesta associació depèn de l'U.A.C. de Reus, encara que solament pot actuar a la D.O. Priorat, perquè es dedica a embotellar vi d'aquesta zona d'origen.

12. Opinions sobre problemes del cooperativisme

Els problemes més greus esmentats sobre les mateixes cooperatives són: la manca de formació cooperativa, les instal·lacions i la maquinària deficientes, petita dimensió de la cooperativa, absentisme dels socis...

Quan al cooperativisme en general, a part dels problemes assenyalats abans, també es menciona la falta de comunicació entre cooperatives, l'escàs poder dels canals comercials...

Tots aquests problemes assenyalants es deuen en part a la situació per la qual passa el sector cooperatiu actualment; però al Priorat queden augmentats degut a l'escassa dimensió de la majoria de cooperatives i a la problemàtica agrícola i humana de la comarca, que transcendeix a les cooperatives i influeix en llur funcionament. Oferim la distribució d'aquestes dades als quadres 12 i 13.

QUADRE Núm. 12

OPINIONS SOBRE PROBLEMES DE LA PRÒPIA COOPERATIVA

<u>Problema</u>	<u>% Cooperativa</u>
- Manca de formació cooperativa	88,8
- Instal·lacions deficientes i maquinària	66,6
- Petita dimensió de la cooperativa	55,5
- Absentisme dels socis	50
- Individualisme	44,4
- Escàs ajut estatal	38,8
- Escassa tecnificació a la gestió	27,7
- No poder operar amb tercers	16,6
- Poc finançament propi	11,1
- Actualització de les aportacions obligatòries	5,5

QUADRE Núm. 13

OPINIONS SOBRE ELS PROBLEMES DEL COOPERATIVISME EN GENERAL

<u>Problema</u>	<u>% Cooperatives</u>
- Escàs poder dels canals comercials	77,7
- Manca de comunicació entre cooperatives	72,2
- Individualisme	61,1
- Petita dimensió	55,5
- Lentitud a l'hora de prendre decisions	55,5
- Escàs ajut estatal	55,5
- Politització	50
- Absentisme dels socis	50
- Manca d'organització	38,8
- Manca de democratització de les estructures cooperatives	38,8
- Desconfiança envers dirigents	33,3
- Escassa tecnificació en la gestió	27,7
- Manca de cooperatives de 2n. grau i de grau superior	17,3
- Poc finançament propi	17,3

13. Projectes de futur a les cooperatives del Priorat

Pla d'acció	% Cooperatives
- Renovar instal·lacions	83,3
- Integració a una cooperativa de 2n. grau	16,6
- Iniciar noves activitats per als seus socis	22,2
- Especialitzar-se en un núm. més reduït d'activitats	11,1

En general, les cooperatives del Priorat solen tenir molts pocs plans de futur, potser degut a la petita dimensió i a la escassetat dels volums de producció que solen moure, això fa inviable el fet afrontar algunes línies de modernització. Els plans se solen reduir a la renovació de les instal·lacions, perquè a la majoria de cooperatives la maquinària és obsoleta. La resta dels plans esmentats tenen poca incidència a nivell de comarca.

Cal indicar que la renovació de les instal·lacions seria un objectiu que caldria realitzar, però moltes cooperatives, donada la seva situació, no saben si podran realitzar-ho o no.

BIBLIOGRAFIA

- 1— CRUZ ROCHE, P. 1977. *Asociaciones agrarias de comercialización*. Ed. Agrícola Española. Madrid.
- 2— CRUZ ROCHE, P. 1983. *Situación actual y posibilidades de crecimiento de las empresas asociadas de transformación y comercialización de productos agrarios*. Revista Papeles de Economía Española. Núm. 16, Madrid.
- 3— FUNDACIÓ ROCA I GALÉS, 1981. *Directori de Cooperatives Agràries de Catalunya*. Caixa d'Estalvis de Catalunya. Barcelona.
- 4— GENERALITAT DE CATALUNYA, 1982. *El Priorat*. Departament de Política Territorial. Barcelona.
- 5— MASIP, J. 1984. *La empresa cooperativa agro-industrial a la comarca del Priorat*. Trabajo de Fin de Carrera (Tesina) de I ciclo. ESALL (ETSIA y EUITA). Lleida.
- 6— TORRALBA, J.M.^a, 1977. *Lecturas de Agricultura de Grupo en España*. U.P. Valencia.
1980, *Encuesta socioeconómica para empresas agroindustriales asociativas de comercialización*. ESALL (ETSIA y EUITA). Lleida.
1983, *Documentación del II Curso de Economía y Gestión de Empresas Agroindustriales Asociativas*. ESALL (ETSIA y EUITA). Lérida.
1983, *Comparación de la Cooperativa, la S.A. y la S.A.T. CAPL. y ESAL*. Lérida.
1983, *Las cooperativas agrarias, las SAT y APA en las comarcas leridanas*. CAPL y ESAL. Lérida.

NOTES

(*) Director del treball

L'Escola Superior d'Agricultura (ETSIA i EUITA), de la Universitat Politècnica de Catalunya, té la seva seu al 25006 LLEIDA, C/. Alcalde Rovira Roure, 177. Tel. (973) 24 67 54 - 23 34 41

La Facultat d'Informàtica, de la Universitat Politècnica de València, té la seva seu al C/. Camino de Vera s/n, 46020 VALENCIA. Tel. (96) 362 93 11 - 369 67 00 (Ext. 254)

(**) Hom ha realitzat el treball gràcies a haver pogut disposar de la informació i l'assessorament que tan amablement han proporcionat les següents institucions:

— LES EMPRESES COOPERATIVES AGRÀRIES ENQUESTADES

— L'AGRUPACIÓ DE COOPERATIVES AGRÀRIES

— DIRECCIÓ GENERAL DE COOPERATIVES DE LA GENERALITAT DE CATALUNYA, que també ha subvencionat el II Curs de Introducció a l'Economia i Gestió d'Empreses Cooperatives Agràries de la ETSIA i EUITA.

— SERVEI D'EXTENSIÓ AGRÀRIA DE LA GENERALITAT DE CATALUNYA, que desitgem reconèixer aquí expressament.

RECENSIONS

RECENSIONS

REFLEXIONS SOBRE EL PRIMER ANY D'ADHESIÓ A LA CEE.

El 13 de març, a la Institució Catalana d'Estudis Agraris, l'Alexandre Checchi, Director General de Promoció i Desenvolupament del DARP, féu un balanç del primer any d'adhesió a la Comunitat Econòmica Europea.

La política monetaria

Entre diversos aspectes tractats, volgué insistir en el problema que comportava el canvi en pessetes de l'ECU verd, per al nostre país. Tota moneda devaluada significa que els preus comunitaris no influeixen en la presa de decisions en la nostra agricultura com hauria de ser. Això fa que ens allunyem de la realitat. Ens trobem, d'aquesta manera, que el Ministeri d'Economia pot tenir més a dir en la política agrària que el mateix Ministeri d'Agricultura.

Si els preus dels productes agraris s'estabilitzen, com és avui el cas, caldrà una política d'estructures que ajudi a sortir d'aquest atzucac. A Espanya, ens trobem ara que, en estar devaluada la pesseta, degut a l'efecte monetari, la repercussió dels baixos preus reals és inferior a la que hauria de produir-se. En la mantega, la llet i el sucre, entre d'altres, l'augment real de preus comunitaris és negatiu. Però en canvi, a Espanya, degut a la pesseta devaluada, és positiva.

En el vi, a sobre, l'augment real és superior en sumar-s'hi l'efecte monetari, la repercussió dels baixos preus reals és inferior a la que hauria de produir-se. En la mantega, la llet i el sucre, entre d'altres, l'augment real de preus comunitaris és negatiu. Però en canvi, a Espanya, degut a la pesseta devaluada, és positiva.

En el vi, a sobre, l'augment real és superior en sumar-s'hi l'efecte monetari. Si el preu del vi puja, hom plantarà més, si hom no controla les superfícies, i també augmentaran les produccions per unitat de superfície. La qualitat, per tant, s'en ressentirà. En canvi, la demanda del vi tendeix a baixar i el que hom reclama són vins de qualitat. I per fer vins de qualitat cal invertir.

Per tant, política de preus i política d'estructures són dues maneres diferents de parlar del mateix.

Els excedents

L'Alexandre Checchi tocà un altre aspecte de la política agrària. Si el preu d'un producte puja, com ja hem dit, les empreses n'augmenten la producció. Si el preu baixa, l'empresa haurà de fer alguna cosa. L'explotació familiar agrària, en veure el pagès com es redueixen els seus ingressos familiars, pot buscar mantenir la seva producció tot reduint els costos (aplicant una nova tecnologia, invertint, reduint les despeses en mitjans de producció, baixant els abonats...) O també produir més. Aleshores ens trobem que, per a mantenir les entrades, l'explotació familiar agrària cau en l'endeutament i la baixada de la rendibilitat. El problema de Catalunya és que som un país de consumidors i no de productors agraris. Tot el que signifiqui subvencionar excedents i preus elevats dels productes agraris ens sortirà més car. El que ens interessa és que hom subvencioni una reforma d'estructures. A més, des que som a la CEE,

alguns productes resulten més cars als consumidors, cosa que no vol dir forçosament que siguin més bons.

Les indústries agro-alimentàries catalanes

Catalunya produeix principalment, per a les indústries agro-alimentàries. És molt important, per tant, que hom continuï creant noves indústries alimentàries a Catalunya. Però els fons del FEDER no són aplicables a Catalunya, que solament es pot acollir al Fons Social. Les ajudes per a la transformació i la comercialització han anat el 1986 prioritàriament a Andalusia, quan, en canvi, el pes de les indústries d'aquest sector és superior a Catalunya. Les ajudes de la Comunitat alteren, per tant, els paràmetres de decisió per a la instal·lació de noves indústries. Aquesta política pot tenir un efecte redistributiu de la capacitat de transformació a cada zona. Cal insistir en què la política agrícola, la paguen tots els consumidors. Si altres zones de l'Estat tenen prioritat per a rebre-les, Catalunya les està finançant.

Una política agrària irracional

Respecte a les ajudes als productes, tenim tres quarts del mateix, ja que van a parar prioritàriament a productes que tenen molt poc pes a Catalunya: Hom ha ajudat aquest any majoritàriament el cotó, seguit de l'oli d'oliva, els cereals i el sucre.

D'aquesta manera, Espanya es pot transformar en un país de productors d'excedents, ja que ens resolen les sortides per a alguns dels nostres productes. La Gran Bretanya, històricament importadora de cereals, ens exporta ordi i derivats. Aquesta política no beneficia els agricultors modernitzadors. Si seguim així, a més, els excedents irracionals complicaran encara més la situació en els propers anys.

Una política no adaptada a Catalunya

Podríem extreure una conclusió de la conferència de l'Alexandre Checchi, en el sentit de què l'experiència d'aquest primer any dins de la Comunitat rau en el fet de què ens apliquen una política de preus dels productes no adaptada a la nostra realitat i una política d'estructures alimentàries que, en part, no podrem aprofitar. Caldrà fer un esforç per a beneficiar-nos dels efectes positius de l'adhesió, i, sobretot, per a aconseguir una presència comercial arreu d'Europa. En nostre camí ha passat per la reestructuració de les nostres explotacions acollint-nos als plans de modernització (als quals l'any passat tan sols s'hi apuntaren 150 agricultors, un índex elevat, si ens comparem amb la resta de l'Estat).

Andreu Peix

EL SINDICALISME AGRARI A FRANÇA

El 3 de març, en Tomás Garcia, sociòleg, tractà a la Institució Catalana d'Estudis Agraris, el tema de les organitzacions agràries a França.

Presentà l'elevat grau de corporativització de la societat agrària francesa i la funció dels sindicats com a via d'accés als llocs de representació en les organitzacions de gestió del sector agrari.

Desenvolupà la història dels diferents sindicats agraris francesos. Sobretot el FNSEA i el CNJA, que controlen les estructures administratives de la majoria de les organitzacions para-estatals.

El FNSEA de post-guerra mantenia uns plantejaments corporativistes, defensava prioritàriament els preus, sobretot el del blat, i les millores en la productivitat, però sense parlar de la modificació de les estructures agràries.

Per això, el 1956 hom formà el CNJA dins del FNSEA, però amb una gran autonomia jurídica, format per un seguit d'adherits a la JARC, d'ideologia modernitzadora. El govern Debré el considerà com a interlocutor privilegiat, com si fos un sindicat independent, per tal de promoure una política d'estructures.

El 1969, uns dissidents del FNSEA, d'ideologia corporativista formen la Federació Francesa d'Agricultura, la FFA, tot criticant les lleis de modernització i reforma d'estructures i la incorporació de la CEE. El 1959 hom havia creat el MODEF, per a militants de partits d'esquerres, prioritàriament petits agricultors del Sud de França, als quals s'havia fet difícil conviure dins del FNSEA, on havien creat un "Comitè d'Acció" per a la defensa de l'explotació familiar.

Més endavant, hom funda el CNSTP, els pagesos-treballadors. Procedents del CNJA molts d'ells, s'han afiliat al Partit Socialista Unificat francès, que avui forma part del PSF. Creuen en la lluita de combat. Recullen els valors del maig del 68. Estan organitzats a les zones lleteres. Per a ells, productivisme equival a endeutament.

Finalment, el 1974 hom crea el FNSP, a la Bretanya (on són molt forts), a partir d'un grup oposat a la direcció de la FNSEA/CNJA, on hi havien creat un corrent organitzat. Consideren el sindicat com a agent de canvi i no com un organisme de cogestió de la organització de la professió. Són més pragmàtics, més intervencionistes i menys utòpics que els "pagesos-treballadors".

La modernització i la cogestió

És el tema clau en tot el sindicalisme francès en el debat sobre el model de desenvolupament. La competitivitat exigeix la racionalització de l'agricultura. L'agricultura queda subordinada a les necessitats de la indústria. Hom defineix l'explotació viable mínima, i la màxima, a partir de la formada per dos actius, i que permet aconseguir una paritat de rendes amb els altres sectors productius, així com la utilització racional de les tècniques. Hom estableix la funció de l'agricultura, que hom centra

així a aconseguir l'autosuficiència del país en productes agraris i a baixar els preus, gràcies a la productivitat tot alliberant mà d'obra per als altres sectors.

Per a aconseguir aquests objectius, hom estableix la SAFER (el banc de terres), hom reforça el crèdit agrícola (solament per a qui presenti projectes de viabilitat), hom dóna la jubilació avançada 55 anys...

És el moment en què modernització equival a produir sense límits. És la ideologia del "dret a produir".

El procés de modernització passa a mans dels pagesos. L'Estat delega la iniciativa en els sindicats com a gestors d'una política concreta.

És la cogestió per la qual el sindicat és el camí per a aconseguir unes "poltro-nes", uns càrrecs. Els sindicats agafen així força. Els pagesos s'han d'empadronar per a no perdre ajudes. A més, hom ofereix quantiosos fons públics per a formar quadres sindicals. D'aquesta manera, hom ha pogut fer la modernització, gràcies a la cogestió, i a cop de fons públics.

Com a resultat de la modernització, ens trobem que la població activa agrària ha baixat del 25 al 8%, a França, tot i que és el segon país del món en exportació de productes agraris, mentre que l'agricultura és un gran mercat per als productes industrials i que s'han integrat plenament en el sistema econòmic.

Però es produeix la crisi energètica, pugen els costos, cauen paral·lelament els preus dels productes agraris, baixen les rendes dels agricultors, s'aprofundeixen les diferències amb el sector industrial, augmenta l'endeutament, es dificulta la instal·lació dels joves al camp.

Els excedents produïts amb la saturació dels mercats dificulten el desenvolupament productivista. Els nous hàbits alimentaris fan que disminueixin les despeses familiars en alimentació. Augmenten els problemes de la gestió dels excedents.

El model de modernització entra en crisi:

- En baixar les rendes, hom busca la viabilitat en altres formes de producció.
- Es produeix una profunda diferenciació entre moderns amb nivells alts de consum, i els marginals, que van desapareixent a poc a poc, més lentament del que era previst.
- Els excedents entren en contradicció amb el productivisme i amb la intensificació, que sols condueix a l'endeutament.
- El cooperativisme, que havia de professionalitzar-se, finalment cau en la burocràcia.

El balanç de la modernització, per tant, és negatiu i comporta el desencís.

El sindicalisme avui

Es trenca, a França, el mite de la unitat sindical. S'introdueixen, a més, nous temes de debat. Amb el fracàs del model homogeneïtzador de la modernització, els pagesos volen ser reconeguts en la diversitat de situacions. Hom recull ara com a reali-

tat, i no com a handicap la diversitat considerada abans com una dificultat per a la modernització.

Tenim una crisi i un atur creixent. Els augments en la productivitat generen més atur i més excedents. A més, hi ha una manca de diners per a invertir més.

A nivell comparatiu, cal pensar que mentre l'atur a França és del 2%, a Espanya arriba al 21%. La població activa agrària francesa és del 8%, mentre que l'espanyola és del 18%. En canvi, la superfície útil per a explotació que és de 23 ha a França, a Espanya és d'11 ha. El conferenciant considera que el debat que es produeix a França no es repeteix a Espanya. Per això, molts sindicats espanyols poden mantenir unes posicions ambigües respecte al model que hom proposa per a l'agricultura.

Al nostre país, amb el "xantatge" de les autonomies, massa sovint ningú no es vol responsabilitzar de les sortides a la crisi, ni portar endavant debats. El debat de política agrària ja no és nacional, sinó europeu. Per a això, no assistir a les reunions del COPA a Brussel·les, significa no participar del debat sobre el futur de la nostra agricultura. El sindicalisme de després de l'adhesió ha de ser prou diferent dels d'abans, sobretot en haver entrat a la CEE precisament quan es redueixen els pressupostos per al sector agrari. Cal també acudir a Brussel·les senzillament per a aprofitar els diferents tipus d'ajudes que ofereixen.

Ara toca fer l'euroindicalisme.

Andreu Peix

L'ORGANITZACIÓ NACIONAL INTERPROFESSIONAL DELS CEREALS

El passat mes de març, M. Jean Clairacq, de l'Office National Interprofessionnel des Céréales de Toulouse, explicà a la seu de la ICEA, el funcionament de l'ONIC francès.

Format pera 1150 funcionaris, 650 a Paris i 500 a les regions, el pressupost per a les despeses de funcionament de l'ONIC és de 240 milions de francs (uns 4800 milions de ptes.) i es nodreix de la taxa que hom aplica per kg a tots els cereals que hom comercialitza al país veí.

L'ONIC és un organisme autònom, similar al nostre Servicio Nacional del Trigo, després ampliat com a Servicio Nacional de cereales, i finalment com a SEN-PA, depenent dels ministeris d'Agricultura i Hisenda, amb un director nomenat per aquests i un president elegit pel seu consell.

El consell de l'ONIC està format per 27 persones que representen els agricultors en un 50%, els comerciants, els utilitzadors (farinaires i pinsaires) i l'administració.

Des de l'ONIC hom realitza tota la regulació dels mercats dels cereals. A més, l'ONIC és l'encarregat de realitzar les enquestes de coneixement del sector. Edita també tot un seguit de publicacions tècniques per a la millora dels cereals.

Totes les operacions de venda de cereals estan controlades per l'ONIC. A França hi ha 2.000 comerciants de cereals reconeguts per a efectuar operacions (dels quals 500 són cooperatives). Totes les vendes dels agricultors han de passar per aquests comerciants, que comuniquen les operacions a l'ONIC, per a pagar la taxa corresponent (un 0,5% de totes les operacions van a parar a l'Office per al seu funcionament). L'ONIC actua, a més, en totes les operacions, com a societat de caució davant dels bancs, assegurant el pagament del producte.

D'aquesta manera, tots els agricultors cobren les vendes al cap de 15 dies d'ésser facturades.

El control de tota la producció de cereals és absolut, així com el de la seva transformació en farina.

Diferents "office" interprofessionals regulen els diferents sectors productius: OFIVAL (ramaderia, carn i ous), ONIFLHOR (horto-ruticultura), ONILAIT (llet i derivats), ONIVINS (vins, denominacions d'origen)... Hom centra les seves funcions principals en el coneixement dels mercats i les estructures de producció/transformació i comercialització, l'orientació de les produccions, la investigació i la política de qualitat, la millora de les condicions de producció, la regulació dels mercats, la recerca de mercats interiors o exteriors...

Andreu Peix

NORMES DE PUBLICACIÓ DE QUADERNS AGRARIS

QUADERNS AGRARIS està destinat a publicar treballs i articles originals i inèdits relacionats preferentment amb la temàtica agrària catalana. També podrà publicar treballs i articles que tractin temes generals sobre l'agricultura, la ramaderia o la silvicultura.

Els autors que vulguin publicar els seus treballs a QUADERNS AGRARIS caldrà que tinguin present les normes següents:

– Els treballs lliurats pels autors seran sotmesos a l'acceptació de la Junta de Govern de la ICEA, previ informe del Consell de Redacció.

– Els textos podran ésser d'un o més autors i escrits preferentment en català. Es presentaran amb resums en català i en castellà, a més a més serà obligatori presentar un resum en anglès o francès segons la voluntat de l'autor/s. Aquests resums no sobrepassaran mai un full DIN A-4 mecanografiat a doble espai i per una sola cara.

– Tant els treballs com els articles seran mecanografiats a dos espais i per una sola cara en fulls DIN A-4 degudament numerats. Les gràfiques i les taules hauran d'ésser també numerades i els dissenys o gràfics es presentaran en paper vegetal i dibuixats en tinta xinesa. Es poden incloure fotografies en blanc i negre de bona qualitat i de grandària 13 x 8 o 9 x 13 cm.

– Tot el material que es presenti per a publicar no serà retornat a l'autor/s, en el cas de la seva publicació. Si el Consell de Redacció estima convenient no publicar un treball o article, aquest, serà retornat al seu autor/s.

– Els treballs hauran de tenir preferentment els apartats següents: Resums, Introducció, Metodologia, Resultats, Discussió, Conclusions i Bibliografia. La bibliografia estarà limitada als autors esmentats en el text i haurà d'ésser donada d'acord amb el model següent:

(n) BENELBAS, León 1981 "Economia Agrària de Catalunya"
Ed. Ketres. p 139-150. Barcelona

la llista bibliogràfica d'un treball un cop establerta i ordenada alfabèticament per autors (i cronològicament per a un mateix autor) serà numerada. Aquest número d'ordre, com a exponent volat i entre parentesi podrà seguir el nom dels autors citats en el text a fi de possibilitar-ne la referència bibliogràfica corresponent.

– Hom evitarà en el possible incloure notes i, si són necessàries, es disposaran agrupades al final de l'article.

– Els autors corregiran les galarades dels seus treballs abans de llur impressió definitiva.

– Cada autor rebrà graciosament 10 exemplars de QUADERNS AGRARIS, bé que podrà haber-ne més en les condicions convingudes amb el Consell de Redacció. En el cas dels treballs signats per més d'un autor, seran distribuïts sense càrrec un màxim de 20 exemplars, que els autors compartiran al seu voler.

Amb la col·laboració de:



Diputació de Barcelona
Àrea d'Agricultura i Medi Natural